

Jornal da ASSEMP ^{BH}

Porta-voz do Servidor



Mala Direta
Básica

9912292424/2012-DR/MG
ASSEMP BH MG



Ed. 347

Setembro
2024

Uma Associação para todos

Levantamento da AssempBH revela quantitativo de associados por faixa etária; dados poderão nortear novas ações e prestação de serviços.

Página 6



Setores da sede estão de cara nova após passarem por obras



Página 3

Eleições: conheça os candidatos que concorrem à PBH



Página 5

Novos avisos nas embalagens de alimentos



Página 8

Saiba como solicitar o plantio de árvores em locais públicos



Página 10

PARA TODOS OS SERVIDORES

Todos os indivíduos possuem características que os definem ao longo de sua trajetória de vida. Gostar de mudanças ou criar raízes, fazer parte de grupos ou ter poucos amigos, ser mais vaidoso ou menos preocupado. Entre tantas variáveis, uma certeza é unânime: independentemente das escolhas que fazemos, o tempo é igual para todos e sempre corre na mesma direção. Por isso, por mais importante que seja seguir nosso próprio caminho, ter um suporte ao lado pode tornar a caminhada mais leve, ajudando a aproveitar melhor esse tempo.

Em um levantamento realizado pelo setor de Tecnologia da Informação sobre a faixa etária dos associados, foi possível identificar que a AssempBH tem sido parte desse

suporte em muitas histórias de diferentes gerações. Analisar esses dados ajudará a entidade na elaboração de novas propostas e serviços que atendam aos servidores em cada fase da vida (confira os números na página 6).

Entender as necessidades dos servidores é a essência da AssempBH. Nessa mesma perspectiva, a sede da Associação passou por obras com o objetivo de adequar alguns ambientes para oferecerem a melhor experiência aos associados. Na página ao lado (3), listamos as melhorias que foram realizadas com agilidade e dedicação nos últimos meses. Aguardamos sua visita.

Boa leitura!

CHARGE



**Aproveite a AssempBH
sem moderação!**



ALTO EM

BENEFÍCIOS

BEM-ESTAR

QUALIDADE
DE VIDA

**DISSE O
PENSADOR**

Frases e pensamentos
de grandes autores para
estimular a reflexão
e o debate de ideias

*“Os ideais que iluminaram o meu caminho são
a bondade, a beleza e a verdade.”*

Albert Einstein, físico teórico alemão

EXPEDIENTE



Associação dos Servidores Municipais
da Prefeitura de Belo Horizonte
Fundada em 1º/3/58

R. da Bahia, 1033 - 3º, 4º, 5º, 6º, 7º, 8º, 9º, 10º, 12º e 13º andares
CEP: 30.160-905 - Belo Horizonte - MG - (31) 3237-5000
www.assemp.org.br

Presidente de Honra - Dr. Celso Mello de Azevedo

Presidente - Anselmo Horta Nassif

Vice-presidente - Maurício Albino de Almeida

2ª vice-presidente - Maristela Teixeira de Oliveira

Diretor financeiro - Horaldo de Oliveira Santos

Presidente do Conselho Administrativo - Carlos Alberto de Oliveira

Presidente do Conselho Fiscal - Manoel Teixeira Cardoso

Jornal da AssempBH - Órgão Informativo da AssempBH
(31) 3237-5000 - jornal@assempbh.org.br
Reneé Filipe Santos Lopes - Supervisor de Comunicação

**RC Romanelli
Comunicação**

Romanelli Comunicação - (31) 98250-8232
Textos, fotos, charge, projeto gráfico e diagramação.
Imagens de banco - Freepik.com

Impressão: O Tempo Serviços Gráficos - 2101-3544
Tiragem: 22.000 exemplares

Permitida a reprodução das matérias no todo ou em parte, desde que citada a fonte. As matérias assinadas não refletem necessariamente a posição da AssempBH e são de inteira responsabilidade do autor.

A AssempBH é uma entidade associativa, portanto, os serviços que oferece são exclusivos para seus associados.

Melhorias na sede da Associação

Obras realizadas nos últimos meses trouxeram mais comodidade aos frequentadores

Localizada no Edifício Minas Oeste, na rua da Bahia, 1.033, a sede da AssempBH é um refúgio onde os associados encontram acolhimento e podem

usufruir dos diversos serviços prestados pela entidade. Com o objetivo de proporcionar um atendimento ainda melhor aos frequentadores, a Associação

realizou, nos últimos meses, uma série de obras de melhoria nas salas de atividades, recepções e espaços de convivência. Confira a seguir:

FRALDÁRIO



A AssempBH agora possui um espaço, no 8º andar, para as mães cuidarem de seus bebês enquanto visitam a sede.

NOVA RECEPÇÃO



A entrada do 10º andar foi remodelada para que o atendimento da podologia seja separado dos demais.

NCSC



O piso do Núcleo de Convivência Social e Cultural foi totalmente renovado, inclusive nas salas de atividades.

ESPAÇO MULTIÚSO



Localizado no 7º andar, o espaço ganhou um pequeno auditório para palestras, bate-papos, sessões de cinema, entre outras atividades.

CAFÉ COM PROSA



O espaço recebeu uma nova pia para que os frequentadores possam lavar seus utensílios.

COORDENAÇÃO DE ARQUIVO



Foram criadas duas novas salas, mais amplas e modernas, para o setor de Arquivo da AssempBH.

NOVOS ELEVADORES

Em paralelo a estas intervenções, o Condomínio Minas Oeste, responsável pela administração do prédio, está substituindo todos os elevadores por equipamentos mais modernos. Dois deles já estão em funcionamento, e o terceiro está em processo de atualização.

GARANTA SUA VAGA NA PRÓXIMA OFICINA PARA ASSOCIADOS DA ASSEMPBH!

Comunicação Não-violenta nas Relações Familiares



**18 DE SETEMBRO
14H ÀS 17H**

**FAÇA SUA INSCRIÇÃO:
99993-5757**



APONTE A CÂMERA DO SEU CELULAR PARA O QR CODE E CONHEÇA ALGUNS DOS CURSOS OFERECIDOS PELO IDCT.



Breve interrupção entre vínculos públicos pode afastar regra previdenciária mais benéfica

Sabe-se que a data de ingresso no serviço público define as regras de aposentadoria aplicáveis ao servidor, sendo comum aos servidores públicos o exercício de cargos em vínculos com entes distintos. Nesse contexto, há um detalhe que pode impactar a situação da aposentadoria dos servidores: a interrupção do tempo de exercício entre os cargos.

Embora não exista, na legislação previdenciária, uma definição clara sobre o que configura a interrupção de tempo entre vínculos, a maioria dos entes da Administração Pública adota o entendimento de que qualquer intervalo entre a exoneração no cargo de origem e a entrada e exercício no novo cargo leva o servidor a se submeter às regras previdenciárias vigentes na data do ingresso do novo cargo, resultando na perda do



direito às regras de transição editadas anteriormente, tese que era corroborada pela jurisprudência majoritária.

No entanto, em recentes decisões, o Tribunal de Justiça de Minas Gerais apresentou um posicionamento divergente, sugerindo que a intenção do servidor público de romper ou não

o vínculo com a Administração Pública é mais relevante do que, objetivamente, o intervalo de tempo entre a desvinculação do cargo antigo e o ingresso no novo cargo. Esse novo entendimento pode abrir precedentes favoráveis aos servidores que enfrentam essa situação.

Diante desse cenário, é fundamental que os servidores públicos municipais de Belo Horizonte estejam cientes dos riscos e das implicações de uma breve interrupção entre vínculos públicos. Por isso, providencie e verifique sua prévia de benefício.

O Núcleo de Assistência Jurídica da AssempBH, parceiro na defesa dos interesses dos associados, está à disposição para orientar e apoiar os servidores em questões previdenciárias e administrativas, garantindo que seus direitos sejam plenamente respeitados.

AGENDE SEU ATENDIMENTO

Para tratar sobre o assunto, agende seu atendimento com o Jurídico pelos telefones: **3237-5040** ou **98477-5683** (WhatsApp).



Nova ferramenta direciona você diretamente para o WhatsApp de cada setor da Associação.

Ficou ainda mais fácil falar com a AssempBH! 😊

09:00 pm

Mensagem

Simple assim!




Aponte a câmera do seu celular para o QR Code abaixo e acesse os contatos agora mesmo



Conheça os candidatos a prefeito de Belo Horizonte

O primeiro turno das eleições municipais ocorrerá no dia 6 de outubro

Belo Horizonte tem 10 candidatos a prefeito e mais de 800 candidatos a vereador registrados para a disputa das eleições municipais de 2024, segundo dados do Tribunal Superior Eleitoral (TSE). Veja a seguir quem são os candidatos à Prefeitura:



Número de urna: 55

Fuad Noman (PSD)

Fuad Noman tem 77 anos e é o atual prefeito de Belo Horizonte. O candidato a vice-prefeito em sua chapa é Alvaro Damião, do União Brasil.



Número de urna: 22

Bruno Engler (PL)

Exercendo mandato de deputado estadual, Bruno Engler (PL) tem 27 anos e é natural de Curitiba (PR). A vice-prefeita em sua chapa é a Coronel Cláudia, também do PL.



Número de urna: 15

Gabriel Azevedo (MDB)

Gabriel Azevedo tem 38 anos e é vereador na capital. O candidato a vice-prefeito em sua chapa é Paulo Brandt, do PSB.



Número de urna: 10

Mauro Tramonte (Republicanos)

Mauro Tramonte, 63 anos, é deputado estadual e natural de Poços de Caldas (MG). A vice-prefeita em sua chapa é Luísa Barreto, do Partido Novo.



Número de urna: 20

Carlos Viana (Podemos)

Carlos Viana tem 61 anos e atualmente é senador. A candidata a vice-prefeita em sua chapa é Renata Rosa, do mesmo partido.



Número de urna: 80

Indira Xavier (UP)

Indira Xavier, de 39 anos, é natural de Maceió e não declarou sua atual ocupação. O candidato a vice-prefeito em sua chapa é Geraldo Neres, do mesmo partido.



Número de urna: 13

Rogério Correia (PT)

Rogério Correia tem 66 anos e a atual ocupação é deputado federal. Sua chapa tem como vice-prefeita Bella Gonçalves, do PSOL.



Número de urna: 12

Duda Salabert (PDT)

Duda Salabert tem 43 anos e atualmente é deputada federal. O candidato a vice-prefeito em sua chapa é o Professor Francisco Foureaux, do mesmo partido.



Número de urna: 29

Lourdes Francisco (PCO)

Lourdes Francisco tem 62 anos e é professora de ensino fundamental. A candidata a vice-prefeita em sua chapa é Marília Garcia, do mesmo partido.



Número de urna: 16

Wanderson Rocha (PSTU)

Wanderson Rocha, de 49 anos, é professor e natural de Belo Horizonte. A candidata a vice-prefeita em sua chapa é Andréa Ferreira, do mesmo partido.

NOVIDADE!

► Novo recurso permite ouvir as matérias no site da AssempBH

Já está disponível no site da Associação uma nova ferramenta que permite ouvir os textos publicados no Blog da AssempBH. Agora, ao acessar as matérias, há o botão "Ouvir o texto". Ao clicar, a ferramenta fará a leitura do texto em voz alta. Também é possível pausar ou acelerar a leitura. O novo recurso tem como objetivo melhorar a acessibilidade do site, possibilitando que pessoas com visão limitada tenham mais uma opção para acessar os conteúdos publicados.



Aponte a câmera do seu celular para o QR Code acima e acesse o Blog da AssempBH.

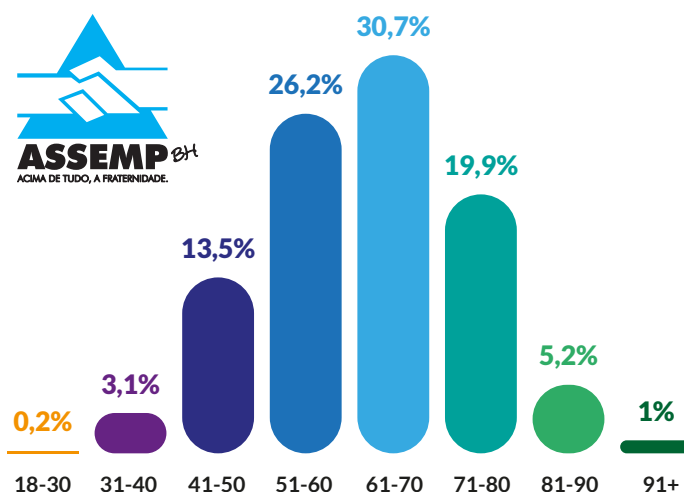
A casa do servidor municipal de BH

AssempBH divulga quantitativo etário do quadro de associados; dados poderão ser utilizados para propor novos serviços e adequar os já existentes

Um levantamento realizado pelo setor de Tecnologia da Informação sobre a faixa etária dos associados revelou uma grande diversidade de gerações no quadro da AssempBH. Assim como em outras pesquisas, este relatório tem como objetivo direcionar a tomada de decisões da presidência. Tendo em vista que há diferentes necessidades em cada fase da vida, a análise das informações permitirá a adequação dos serviços, de forma a atender mais assertivamente todos os associados.

Os dados coletados revelaram, por exemplo, que entre os mais de 15 mil associados, há uma variação de até 87 anos entre o mais jovem, atualmente com 18 anos, e o mais velho, que está com 105 anos de idade. Há ainda outros três associados centenários no quadro da Associação. Apesar de compreenderem apenas 1% do total, o público acima dos 91 anos recebe tanta atenção quanto os demais, o que demonstra o compromisso da Associação em incluir todos os grupos. Não importa a idade do associado: na AssempBH, ele sempre encontrará acolhimento para toda a vida.

ASSOCIADOS POR FAIXA DE IDADE



4 centenários

estão no quadro de associados da AssempBH.

1919

é o ano de nascimento da associada mais velha.

2006

foi o ano em que nasceu o mais novo.



FOTO: ARQUIVO PESSOAL

Emilia Coelho
Associada,
100 anos
de idade

“

Descobri a AssempBH há muito tempo. Adoro as festas e eventos promovidos pelo grupo Re-Florir (atual Núcleo de Convivência). Estou afastada por uma condição física, mas pretendo retornar assim que possível para participar das atividades que me ajudarão a melhorar!

”



FOTO: ARQUIVO PESSOAL

Júlia Carla
Associada,
24 anos
de idade

“

Todos precisam ter momentos de lazer. Por isso, participar das aulas de dança é uma atividade que me ajuda a quebrar a rotina do trabalho. Também já fiz Yoga e utilizo outros serviços sempre que preciso. A AssempBH é meu porto seguro.

”

QUER SE ASSOCIAR?

Você pode realizar sua adesão através do site www.assemp.org.br. Dúvidas? Entre em contato pelo telefone **3237-5000**.

FALA, PRESIDENTE!



“Independentemente da sua idade, se você é servidor do município de Belo Horizonte, a AssempBH é a sua segunda casa. Aqui oferecemos suporte em diversas áreas do seu cotidiano para que sua trajetória no serviço público seja mais tranquila. Serviços em bem-estar, assistência jurídica, planos de saúde, descontos em uma ampla gama de serviços e muito mais. Estes são alguns dos benefícios que certamente serão úteis em algum momento da sua vida. Conte com a gente!”

Anselmo Horta Nassif, Presidente da AssempBH

Um bate-papo sobre psicologia

Live realizada em agosto tratou sobre o assunto com duas especialistas da área

A sociedade está em constante transformação. Comportamentos e formas de pensar evoluem, assim como as estruturas familiares, as relações sociais e as dinâmicas de trabalho. A psicologia acompanha de perto essas mudanças, desenvolvendo tratamentos adequados para novos desafios que emergem nesse contexto.

No Dia do Psicólogo, celebrado em 27 de agosto, a AssempBH promoveu uma live com o tema "A importância da psicoterapia na saúde mental e os riscos do autodiagnóstico". O bate-papo foi conduzido pelo Supervisor de Comunicação, René Fi-



lipe, e contou com a presença das psicólogas Pakisa Araújo, da AssempBH, e Rita Goulart, convidada especial. De acordo com Pakisa, o tema foi escolhido com base em estatísticas atuais do dia a dia, refletindo os principais

casos, demandas e intervenções observados no consultório. Ambas destacaram a importância de discutir o assunto devido ao crescente número de autodiagnósticos, muitas vezes realizados por indivíduos que buscam informações em fontes como a internet, sem o devido acompanhamento profissional.



ASSISTA!

A live pode ser assistida a qualquer momento no canal da AssempBH no YouTube. Aponte a câmera do seu celular para o QR Code ao lado para acessá-la.

Vem aí!

MÊS DO

SERVIDOR

2024

**CONCORRA
A DIVERSOS
PRÊMIOS
POR MEIO DOS
ENVELOPES
DA SORTE!**

**ANOTE
NA AGENDA E
VENHA RETIRAR
O SEU DURANTE O
MÊS DE OUTUBRO.**



Fique de olho na lupa dos alimentos

Mudança nos rótulos de produtos alimentícios auxilia consumidor a fazer escolhas melhores

Recentemente, os rótulos dos alimentos no país passaram a incluir novos alertas com relevância para a saúde da população. Acompanhados de uma lupa, os avisos indicam se os alimentos contêm alto teor de açúcar adicionado, quantidade elevada de gorduras saturadas e/ou sódio. A regra da Agência Nacional de Vigilância Sanitária (Anvisa) passou a ser obrigatória e todos os produtos que se enquadrarem nela precisam estar com os alertas nas embalagens.

O principal objetivo da medida é conter o avanço de doenças relacionadas ao consumo exagerado dessas substâncias, que aumentam o risco de condições como

FOTOS: ROBERTO ROMANELLI



diabetes, hipertensão, problemas cardiovasculares e obesidade. No Brasil, 60% dos adultos têm excesso de peso, segundo uma pesquisa realizada pelo Instituto Brasileiro de Geografia e Estatística (IBGE) em 2020. Assim, os alertas, que vêm na parte da frente

das embalagens buscam ajudar as pessoas a fazerem melhores escolhas alimentícias.

A psicóloga responsável pelo projeto Emagre-Ser da AssempBH, Diva Regina Matuck, vê com bons olhos a mudança. "Na era moderna, o consumo de alimentos processados e ultraprocessados tem aumentado em demasia. Esta nova norma nos dá mais uma referência para a escolha consciente do que colocamos dentro do corpo", explica. Diva ainda recomenda que as demais informações nutricionais, como valor energético, conservantes e possíveis contaminações para alérgicos também sejam analisadas durante a escolha dos produtos.

ENTENDA AS MUDANÇAS

A lupa identifica os alimentos com alto teor de gordura saturada, açúcar adicionado ou sódio. Para isso, foi definido um limite e aplicada regra com a análise a cada 100 g ou 100 ml. Veja ao lado o limite para cada substância:

ALTO EM	PRODUTOS SÓLIDOS E SEMISSÓLIDOS	PRODUTOS LÍQUIDOS
AÇÚCAR ADICIONADO	15 g ou mais por 100 g	7,5 g ou mais por 100 ml
GORDURA SATURADA	6 g ou mais por 100 g	3 g ou mais por 100 ml
SÓDIO	600 mg ou mais por 100 g	300 mg ou mais por 100 ml



"Não tinha conhecimento sobre a nova regra, mas acredito que toda informação é importante para a população. Agora cabe a cada pessoa analisar o que é melhor para si".

Sílvia Aparecida
Associada



"Eu já não consumia alguns alimentos que contêm muito açúcar ou gordura. Os avisos são importantes e vão facilitar a identificação destes produtos".

Marlene Mourão
Associada



"Ainda compro alguns produtos mesmo com os avisos, mas com moderação. O chocolate, por exemplo, eu como em menor quantidade. É uma forma de termos consciência".

Eres Tavares
Associada



"Eu procuro sempre olhar as informações das embalagens. Esta mudança me fez analisar melhor os produtos. Ainda consumo algumas coisas, mas com cautela".

Maria Diniz
Associada



Em **SETEMBRO**,
a **AssempBH** se
ilumina de **AMARELO**

Pedir ajuda é um sinal
de força, não de fraqueza!



Ligue para o CVV
188

O Centro de Valorização da Vida (CVV) atua no apoio emocional e na prevenção do suicídio.
Você não está sozinho.



Yoga: mais do que uma atividade física, caminho para o bem-estar integral

Prática da atividade é poderosa aliada para uma vida mais saudável e equilibrada

O yoga é uma prática que nasceu há 5 mil anos, na Índia, e, embora seja identificada como exercício físico, é também considerado uma filosofia de vida, beneficiando o corpo e a mente. No mundo acelerado em que vivemos, o yoga se destaca como um poderoso aliado para quem deseja se exercitar, aliviar o estresse e melhorar a qualidade de vida.

O yoga é uma prática que combina posturas físicas, técnicas de respiração e meditação. Cada um desses componentes trabalha em sinergia para promover o bem-estar físico e mental. Um dos principais benefícios é o aumento da flexibilidade, o que contribui para a melhora da mobilidade e a prevenção de lesões.

Além disso, o yoga fortalece o corpo de maneira holística. Diferente de outras atividades físicas, que muitas vezes focam apenas em grupos musculares



FOTO: ROBERTO ROMANELLI

específicos, o yoga envolve o corpo inteiro, promovendo um fortalecimento equilibrado. As técnicas de respiração utilizadas acalmam o sistema nervoso e reduzem os níveis de cortisol, o hormônio do estresse.

Existem diversos estilos de yoga, que variam desde os mais suaves, como o Hatha Yoga, até os mais intensos, como o Power Yoga. Essa variedade permite que cada indivíduo encontre o estilo que melhor se adapta às suas necessidades e objetivos.

BENEFÍCIOS DO YOGA

- ▶ Relaxamento;
- ▶ Aumento da flexibilidade;
- ▶ Fortalecimento da musculatura;
- ▶ Consciência corporal;
- ▶ Perda de peso;
- ▶ Melhora da postura.

YOGA NA ASSEMBH

Por meio do Núcleo de Convivência Social e Cultural (NCSC), a Associação oferece a oficina Yoga Integral. A abertura das inscrições ocorre em período específico, com aviso pelo site e pelas redes sociais. Para mais informações: 3237-5008 / 5009.

Para mais dicas de saúde e bem-estar, acesse: www.viverbem.unimedbh.com.br

VOCÊ SABIA?

TODO MÊS UMA CURIOSIDADE PARA OS LEITORES DO JORNAL DA ASSEMBH

Parque Municipal

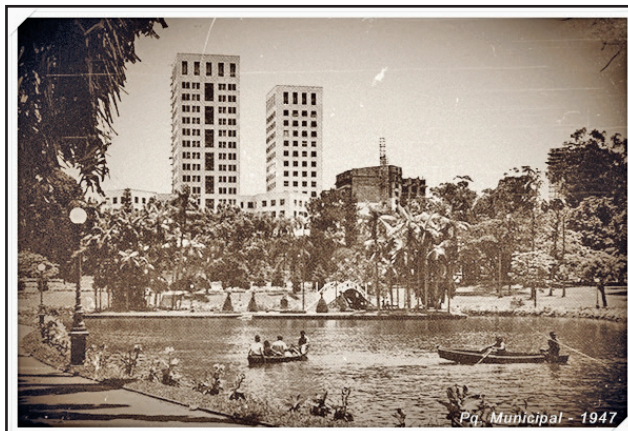
Prestes a completar 127 anos, o Parque Municipal Américo Renné Giannetti é o patrimônio ambiental mais antigo de BH

▶ **Origem:** Inaugurado em 26 de setembro de 1897, foi projetado no estilo romântico inglês pelo arquiteto paisagista francês Paul Villon para ser o maior e mais bonito parque urbano da América Latina. Atualmente com 182 mil metros quadrados, o parque já teve o triplo do tamanho.

▶ **Eventos:** Palco de vários eventos esportivos nas décadas passadas, o parque sediou o primeiro jogo de futebol da cidade, em 1904.

▶ **Sede do Governo:** Em 1924, o governador do Estado, Olegário Maciel, transferiu a residência oficial para o Parque Municipal, onde permaneceu até o final de sua gestão.

▶ **Baú Centenário:** Em 1997, uma caixa de metal contendo elementos históricos da cidade foi enterrada no parque. Ela será aberta em 2097, quando Belo Horizonte completar 200 anos.



Pq. Municipal - 1947

Uma árvore para chamar de sua

Serviço da PBH permite solicitar o plantio de árvores por meio do celular ou computador

Provavelmente, você deve estar acostumado(a) a solicitar carros de transporte ou lanches e refeições por meio dos aplicativos de celular. Dentre tantos outros serviços disponíveis nesse formato, pedir o plantio de uma árvore pode parecer um pouco estranho. Mas, sim, isso é possível! Por meio do site de serviços ou do aplicativo da Prefeitura de Belo Horizonte (PBH APP), todo cidadão pode solicitar o plantio de árvores em locais públicos, como calçadas, praças e canteiros, ou pedir permissão para fazer o plantio por conta própria.

Diante dos distúrbios climáticos enfrentados nas grandes cidades ao redor do mundo, ter mais árvores nas proximidades da sua casa pode ser a melhor alternativa para aliviar o calor, melhorar



a qualidade do ar, entre outros benefícios. Para que o plantio seja realizado de forma correta, é necessário seguir as diretrizes criadas pela PBH. Por isso, é importante destacar que o plantio em vias ou espaços públicos necessita, obrigatoriamente, de autorização. O plantio não autorizado pode configurar infração, com penalidades previstas no Decreto Municipal 16.529/16.

Dia da Árvore

Celebrado em 21 de setembro, tem como objetivo a conscientização e respeito por esse importante recurso natural.

530 espécies

de indivíduos arbóreos compõem a vegetação urbana de Belo Horizonte, segundo levantamento da PBH.

COMO SOLICITAR UMA ÁRVORE

O serviço pode ser solicitado de duas formas:

▶ PELA INTERNET:

Acesse pbh.gov.br, clique em "Serviços" e digite a palavra árvore no campo de pesquisa. Em seguida, selecione a opção correspondente ao serviço que você procura.

▶ PELO PBH APP

(disponível para Android e IOS):

Ao entrar no aplicativo, clique em "Solicitar Serviços" e, em seguida, selecione a opção "Plantio em Logradouro Público". A solicitação pelo aplicativo se aplica ao serviço de Solicitação de Plantio, onde a PBH realiza o serviço.

Será necessário informar o endereço exato do local desejado para o plantio, indicar a quantidade de árvores e a espécie de preferência. No entanto, a decisão final de viabilidade será tomada após um técnico da Prefeitura avaliar a adequação ao espaço, a composição paisagística do local, entre outros fatores.

NOTA

▶ Servidores da Smed participam de curso promovido pela AssempBH

No dia 26 de agosto, a facilitadora da AssempBH, Suely Pimentel, conduziu aulas práticas relacionadas ao curso "Arte e Sustentabilidade" para servidores da Educação. Realizado no Espaço Florescer, da Secretaria Municipal de Educação, o curso focou no ensino de técnicas de colagem com materiais recicláveis fornecidos pela natureza, incentivando a criação de expressões artísticas e aprimorando a capacidade de observação dos participantes. A equipe do AssempBH Itinerante também marcou presença, distribuindo brindes e informativos, além de realizar adesões e esclarecer dúvidas dos servidores.

FOTOS: PATRICK RIBEIRO



 SOCIAL

Acróstico

Uma homenagem à Beth, a primeira gestora do Núcleo de Convivência Social e Cultural da AssempBH.

Em nome dos associados,
Levo à Beth o nosso abraço
Infinitamente carinhoso.
Zelosa, criativa e dinâmica,
Ao dirigir o Núcleo de Convivência,
Buscava sempre o melhor
Em todas as atividades e cursos.
Tudo isso, com imensa gratidão,
Haveremos sempre de lembrar.

A todos, com seu sorriso,
Levava junto um abraço.
Ver a turma satisfeita
Era o que realmente queria.
Sejam felizes - ela sempre dizia.

Levando a Deus nossas preces,
Infinitas bênçãos, para ela, pedimos.
Muita saúde, grande paz,
Alegrias e muito mais lhe desejamos.

Agradecemos por tudo o que você nos fez enquanto gestora do NCSC.

.....
 Maria José Dias, associada da AssempBH

 AGENDA CULTURAL

ALGUMAS DAS OPÇÕES CULTURAIS DE BH EM SETEMBRO!



11 a
15/09

**Grupo Corpo apresenta:
O Corpo e Benguelê**
Local: Palácio das Artes



14/09

Dado Villa-Lobos & Marcelo Bonfá: As V Estações
Local: Minascentro



20/09

**Banda Nenhum de Nós:
37 Anos de Carreira**
Local: Palácio das Artes



20 e
21/09

Peça "A Lista" com Lilia Cabral e Giulia Bertolli
Local: Sesc Palladium



26/09

Fagner
Local: Palácio das Artes



27 e
28/09

Congresso EDUKO: novos caminhos para a educação em comunidade
Local: Sesc Palladium



28/09

Nando Reis
Local: Palácio das Artes

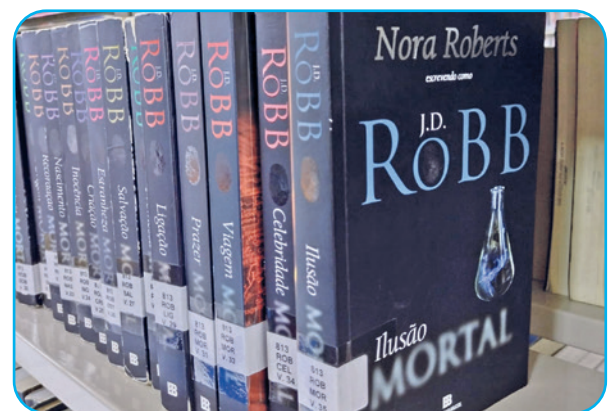
 DICA DE LEITURA

LIVROS DA SÉRIE MORTAL

NORA ROBERTS

A série "Mortal", de Nora Roberts, é cativante! É uma série reflexiva que nos conduz a um mundo de suspense. Nos episódios, somos levados a tentar decifrar mentes, onde a lógica e os instintos não podem ser explicados nem ignorados. A detetive Eve Dallas é simplesmente magnífica. Minha ansiedade é grande ao aguardar os próximos lançamentos.

Efigênia Ferreira da Silva, associada da AssempBH



Quer conhecer a obra? Ela está disponível na Biblioteca da AssempBH.
 Entre em contato pelo 3237-5014 (telefone ou WhatsApp).

PALAVRAS CRUZADAS

www.coquetel.com.br

© Revistas COQUETEL

Data como 31/12, nos órgãos públicos	(?) Nostra: a máfia siciliana Novo (?): o continente americano	Viseira de bonés e queques	Significado do 2º "S", na sigla URSS Rapaz, em inglês	"Interno", em PIB	E manifestada por meio de provérbios
Próprio das grandes cidades	Vestia; trajava Azeitonas			(?) Porowski, chef de cozinha	"Agnus (?)": Cordeiro de Deus
Dado da embalagem de tinta de cabelos					
		Hiato de "baela" Quadril		Nelson (?), cantor gospel	
Negrilo, em inglês					
A amada do Shrek (Cin.)					
Canal de vídeo em televisores		Capital do Egito Avô (fam.)			"Rotação", em rpm Tratado (abrev.)
Di (?), pintor de "Samba" e "Mangue"					
Divisão horária do globo terrestre	Evanildo Bechara, filólogo brasileiro Linha resultante de atrofia na pele	Brado de evocação ao deus Baco (Ant.)		(?) Peixoto, repórter Apíce (p. ext.)	Banda de rock de "O Girassol" Despida
Altitude do indivíduo insolente	Auditou a eleição boliviana em 2019				"Cauda", em "anuro" Recipiente para chá
Livro de Sigmund Freud (Psican.)					
Seriado exibido pelo Multishow		(?) Magos, visitantes do Menino Jesus		Leste, em francês	Universidade de Lisboa (sigla)
A vogal marcada no jogo da velha	Prover com o necessário				

BANCO — lad. 4/bold. 6/antoni. 1/0/tem e tabu. 3/est —

29

SEUS PASSATEMPOS PREFERIDOS SEM SAIR DE CASA



#FaçaCoquetel | @editoracoquetel | @coquetel

ASSINE AGORA!
www.coquetel.com.br



Solução

R	E	C	E	S	A	V	A	O	
V	T	O	C	E	U	O	I	V	A
L	U	I	V	H	E	R	S		
P	U	V	A	T	E	M	E	T	O
O	N	T	E	M	I	A	R	E	V
P	V	A	B	E	R	T			
F	U	A	I	V	A	O	S	V	
I	T	N	A	C	T	A	V	A	
R	O	H	I	C	A	V			
O	I	T	I	T	V	N	O	I	
D	E	N	E	V	A	O	T	O	
D	E	V	O	I	T	V	N	O	
B	V	A	V	U	N				
V	I	T	O	P	O	S	O	C	
S									

CLASSIFICADOS

PSICOLOGIA CLÍNICA

Atendimento presencial e online a partir de 18 anos. Desconto p/ associados e familiares. Bairro Ouro Preto. IVAN - (31) 98112-3834

EXCURSÃO

Semana das Crianças em Cabo Frio: de 12/10 a 17/10. Pousada na praia do Forte, com café da manhã. Valor: R\$1.528,00 parcelado até novembro de 2024. LUCI - (31) 99443-2422

AULA DE MATEMÁTICA

Aulas particulares de matemática para o ensino fundamental e médio. Mais informações por telefone. LEDA - (31) 99970-7489

EXCURSÃO

Caldas Novas com saídas mensais. Valores promocionais. DENISE - (31) 3491-4028 ou (31) 99853-2876

TERRENO

Vende-se terreno para sítio, de 5 e 10 mil metros, na região do Rio Paraopeba. ROSANA - (31) 99626-5268

CONSULTORA DE BELEZA

Trabalho com as marcas Mary Kay e Boticário. Pronta entrega em toda BH (taxa a consultar). PATRÍCIA - (31) 99348-7188

LIVRO

"Textos e contextos através dos tempos", de Isidro Passos. Melhores textos e poesias da literatura de Portugal e Brasil. Dicas de redação e como falar em público. R\$ 95. ISIDRO - (31) 99286-4463

ODONTOLOGIA

Clínica geral, clareamento a laser, endodontia, ortodontia, implantodontia, periodontia, prótese, odontopediatria, harmonização orofacial-botox. Descontos p/ associados, funcionários e familiares. ANA LUÍZA - (31) 99911-8196

CONTROLE DE PRAGAS

Faço controle de pragas: baratas, traças, cupins, lacraias e roedores em qualquer ambiente. Formigas fora da garantia. Orçamento sem compromisso. ARNALDO - (31) 98826-5225 (WhatsApp)

LOTE

Vendo lote no Condomínio Solar das Palmeiras, Esmeraldas. Área de 1.091m² / Valor R\$ 230.000,00. Portaria 24 horas/Vista permanente / IPTU e condomínio quitados. LEONARDO - (31) 99777-8167

PSICOLOGIA/PSICANÁLISE

Atendimento on-line ou presencial. Descontos para associados ou familiares. Marque sua entrevista inicial pelo WhatsApp. Informe-se sobre as formas de atendimento. NILZA - (31) 98661-5851

EXCURSÕES

Águas de Lindoia com Monte Sião e Serra Negra (Pensão Completa - Hotel Montovani): de 02 a 05 de outubro. Turquia (últimos pacotes - 12 refeições/Hotéis 5 estrelas): de 10 a 20 de outubro. IZONIA - (31) 98813-8864

APOSTILAS

Vendo 7 apostilas Enem Chromos extensivo/superintensivo. Ótimos preços! MIRIAM - (31) 98785-6878

ATENÇÃO: o espaço dos classificados deste jornal é EXCLUSIVO para associados (pessoas físicas) para divulgação de serviços ou produtos pessoais. Não serão aceitos: serviços de terceiros, pessoas jurídicas e/ou serviços oferecidos por dependentes de associados. A AssempBH não se responsabiliza pelos serviços oferecidos nos classificados.

Siga a

ASSEMPBH NAS REDES SOCIAIS



assemphoficial



AssempBH



assemphoficial



assemphoficial