

# UMA LUTA QUE É DE TODOS

**Servidores iniciam Campanha Salarial 2014  
e entregam pauta de reivindicações ao Governo**

Páginas 8 e 9



Um panorama  
da educação  
municipal

Página 3

Assistentes sociais  
buscam redução  
de jornada

Página 4

Convênios  
ajudam associado  
a economizar

Página 10

Confira as novidades  
do Núcleo de  
Convivência

Página 13

## Homens e livros

Monteiro Lobato, um dos maiores expoentes da literatura nacional, sobretudo da infanto-juvenil, tem uma frase célebre que diz que “um país se faz com homens e livros”. O escritor defendia a ideia de que só com educação o Brasil conseguiria avançar.

Mais de 60 anos se passaram desde o falecimento de Monteiro Lobato, mas sua máxima continua atual como nunca. Nos últimos anos o país experimentou um razoável crescimento econômico, com a ascensão da classe média, o aumento do consumo e a melhoria (ainda que pequena e longe da ideal) da distribuição de renda.

Aproximar-se das grandes potências e tornar-se uma nação de primeiro mundo, entretanto, ainda parece um sonho distante. E talvez o principal entrave possa ser encontrado nas salas de aulas de todo o país. O Brasil possui 12,9 milhões de analfabetos com 15 anos ou mais, segundo dados da ONU.

Reverter esse quadro passa, obrigatoriamente, por investimentos pesados em educação. E não se trata apenas de construir e equipar escolas (o que também é bastante urgente e necessário), mas, sobretudo, de valorizar aqueles que são a principal ferramenta que o país conta para melhorar a educação: os professores.

Adoecimento, falta de estrutura, violência e baixos salários são apenas alguns dos diversos problemas que educadores enfrentam diariamente no exercício da profissão. Um cenário que se repete nas esferas federal, estadual e municipal. Belo Horizonte não é exceção à regra. Em 2012, por exemplo, foi necessária uma greve de 45 dias dos professores de educação infantil para assegurar direitos básicos à categoria.

Nesta edição você poderá ler uma reportagem feita com o diretor do Sind-REDE/BH Pedro Valadares, que expõe outras reivindicações dos professores municipais.

Que a educação em nosso país viva logo dias melhores!  
Boa leitura.

*O redator*

## Expediente



Associação dos Servidores Municipais da Prefeitura de Belo Horizonte  
Fundada em 1º/3/58  
R. da Bahia, 1033 - 3º, 4º, 5º, 6º, 8º, 9º, 10º e 13º andares  
CEP: 30.160-905 - Belo Horizonte - MG - (31) 3237-5000  
www.assemp.org.br - assemp@assemp.org.br

Presidente de Honra - Dr. Celso Mello de Azevedo

Presidente interino - Anselmo Horta Nassif  
Presidente licenciado - Angelo Augusto Flores de Carvalho  
Vice-presidente - Carlos Alberto de Oliveira  
Diretor financeiro - Horaldo Oliveira Santos  
Presidente do Conselho Administrativo - William Nagem  
Presidente do Conselho Fiscal - Manoel Teixeira Cardoso

## Notícia Urgente

Notícia Urgente - Órgão Informativo da ASSEMP  
(31) 3237-5000 - noticiaurgente@assemp.org.br  
Assessoria de Comunicação e Ouvidoria  
Jornalista José Almir da Rosa - Reg. Prof.: MG 07771 JP



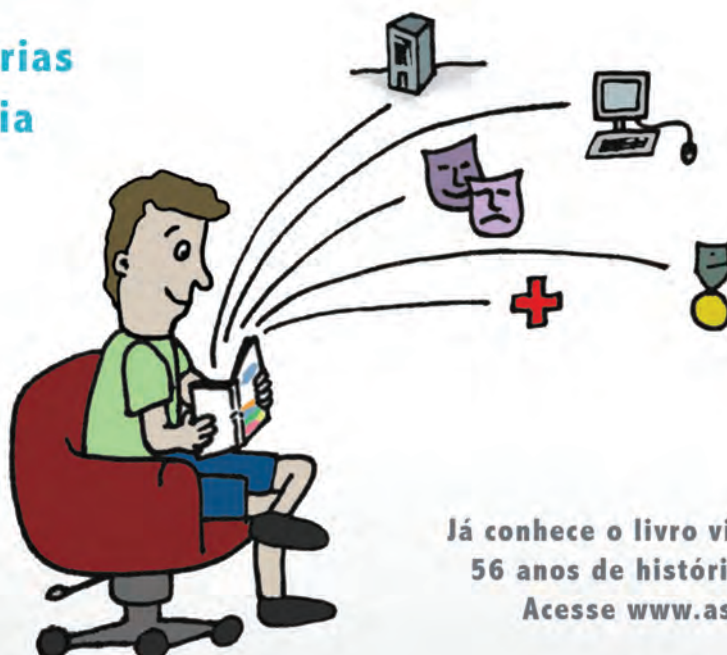
Berlim Comunicação - (31) 3054-4376  
Texto e fotos - Vitor Moreira - Reg. Prof.: 14055/MG  
Diagramação - Rafael Chemicatti  
Imagens de banco - stock.xchng

Assempinho, o boneco mascote da ASSEMP,  
é uma criação de Ricardo Sá  
Impressão: Fumarc - Tiragem: 22.000 exemplares

Permitida a reprodução das matérias no todo ou em parte, desde que citada a fonte. As matérias assinadas não refletem necessariamente a posição da ASSEMP e são de inteira responsabilidade do autor.

A ASSEMP é uma entidade associativa, portanto, os serviços que oferece são exclusivos para seus associados

## ASSEMP: as histórias dentro da história



Já conhece o livro virtual que narra os  
56 anos de história da Associação?  
Acesse [www.assemp.org.br](http://www.assemp.org.br).

# Os rumos da educação municipal

Diretor do Sind-REDE/BH fala das principais demandas da categoria

Nos dias 17, 18 e 19 de março a Confederação Nacional dos Trabalhadores em Educação (CNTE) convocou uma greve nacional em defesa da educação pública e da categoria. O último dia de paralisação coincidiu com a Assembleia Geral de lançamento da Campanha Salarial Unificada dos servidores municipais de Belo Horizonte (veja nas páginas centrais). Dentro deste contexto, o **Notícia Urgente** conversou com Pedro Valadares, diretor do Sindicato dos Trabalhadores em Educação da Rede Municipal de Belo Horizonte (Sind-REDE/BH), para traçar um panorama da educação na capital e as principais demandas da categoria.

## Investimentos na educação

“Educação pública é cara. É necessário pagar bem os professores e funcionários das escolas e Umeis, para que não dupliquem ou tripliquem sua jornada, o que favorece o adoecimento. É preciso infraestrutura e materiais de qualidade; investir na formação continuada dos professores e funcionários; implementar o projeto de Educação em Tempo Integral com diversidade curricular e com profissionais devidamente habilitados e concursados”.

## Atuação do Sind-REDE/BH

“Nossas lutas se mantêm há mais de 30 anos e é o que nos têm garantido alguns direitos, como a manutenção do quadro de professores exclusivamente concursados e a política de recomposição de perdas (ainda que mantenha os salários defasados). Mas muita luta ainda tem que ser feita pela nossa valorização e pela educação de qualidade”.

## Precarização da educação municipal

“O Governo Municipal precariza a educação pública através da desvalorização de seus trabalhadores, da terceirização e das PPPs na construção e prestação de determinados serviços na educação”.

## As principais reivindicações nacionais da educação

- ✓ Valorização dos trabalhadores em educação;
- ✓ Cumprimento da Lei do Piso salarial nacional do magistério (Lei nº 11.738/2008), contra o uso do Índice Nacional de Preços ao Consumidor (INPC) como base para correção;
- ✓ Garantia de carreira e jornada para todos os trabalhadores da educação;
- ✓ Aplicação imediata de 10% do PIB para a educação pública.

## As principais reivindicações municipais da educação\*

- ✓ Adequação dos tempos escolares do professor conforme a lei do piso, que estabelece um terço da carga horária para planejamento;
- ✓ Unificação das carreiras de professor da educação infantil com a de ensino fundamental;
- ✓ Atendimento às reivindicações dos auxiliares de biblioteca, secretaria, serviço e auxiliares do caixa escolar;
- ✓ Autonomia pedagógica para as escolas e suas respectivas comunidades escolares;
- ✓ Gestão democrática com o fim das intervenções direta e indireta sobre as unidades escolares;
- ✓ Política de inclusão com qualidade.

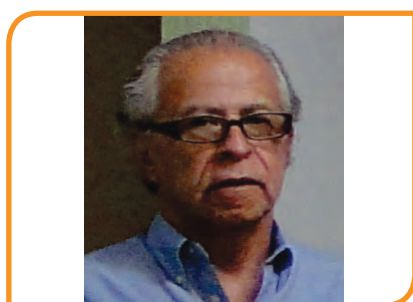
\* Além dessas demandas específicas, os profissionais da educação estão em campanha, em conjunto com os demais servidores municipais, por reajuste salarial e outras conquistas (veja na página 9).

# ASSEMP bem representada no RPPS

Conselhos de Previdência contam com dois membros da Associação

**F**oram eleitos no dia 11 de março os novos representantes dos servidores que irão compor os conselhos de Administração e Fiscal do Regime Próprio de Previdência (RPPS). Ambos os conselhos têm formação paritária, ou seja, metade dos membros é indicada pelos trabalhadores e metade pela PBH.

São nesses órgãos que são debatidas todas as decisões que influem nos fundos previdenciários municipais. Em outras palavras, são eles que cuidam do dinheiro da aposentadoria dos servidores de BH. A ASSEMP estará representada nos conselhos previdenciários por dois membros, indicados pelo presidente Anselmo Nassif. Conheça-os:



**Fábio Guaracy Fassy**

Auditor de tributos aposentado, membro do Conselho de Administração da ASSEMP

Ocupará o cargo de membro efetivo do Conselho de Administração do RPPS



**Manoel Teixeira Cardoso**

Trabalhou por 20 anos na Defesa Civil Municipal, presidente do Conselho Fiscal da ASSEMP

Ocupará o cargo de suplente do Conselho Fiscal do RPPS

## Assistentes sociais em luta

Categoria reivindica redução da carga horária, conforme lei federal

**A**nalistas de políticas públicas/assistentes sociais realizaram uma manifestação na porta da Prefeitura, no dia 18 de março (Dia Mundial do Serviço Social), para cobrar que o Governo cumpra a lei federal 8.662/93 (alterada pela lei 12.317/10), que estabelece a jornada de 30 horas semanais para a categoria. Apesar da regulamentação, na PBH esses profissionais ainda são obrigados a cumprir jornadas de 40 horas. Após o ato em frente à PBH os servidores seguiram em passeata até a Praça Sete.

Cerca de 250 pessoas, segundo os organizadores, participaram do evento. A reivindicação dos assistentes sociais da PBH conta com apoio de diversas entidades, entre as quais o Sindibel e o Conselho Regional de Serviço Social de Minas Gerais (CRESS).

### Informações na rede

Os assistentes sociais da PBH lançaram um blog com notícias, arquivos de mídia e discussões sobre a campanha pela redução da carga horária. O endereço é [www.megafonedas30h.net](http://www.megafonedas30h.net).





# Crescimento do Jurídico da ASSEMP

Setor já conta com oito advogados e quatro estagiários



Quem acompanha a trajetória do Departamento Jurídico sabe o quanto ele cresceu. Tudo começou com o saudoso José Henrique dos Santos Neto, sócio que atendia os colegas, mediante agendamento na ASSEMP, em sua residência. Depois dele o setor ficou embrionário e, há 17 anos, a diretoria da Associação contratou dois advogados e passou, efetivamente, a atender o associado da forma como é hoje.

Atualmente o setor conta com oito advogados, dois assessores jurídicos formados e quatro estagiários prestes a se formar. Há, ainda, o pessoal do administrativo, peças importantes para que o trabalho se desenvolva bem. Essa equipe atende, em média, 350 sócios mensalmente. Cerca de 30% dos casos seguem como ação na justiça.

“O atendimento é só o primeiro passo. Depois vêm os desdobramentos jurídicos, que tomam mais tempo e exigem muita dedicação e trabalho de toda a equipe”, afirma Marcele Fernandes, coordenadora do setor.

## Espera

Mesmo com toda essa equipe, porém, atualmente é impossível realizar um atendimento imediato. Segundo a coordenadora, a média de espera para ser atendido é de 60 dias. A maioria dos sócios é compreensiva ao fato. Entretanto, alguns, esquecendo que fazem parte de uma Associação que tem mais de 14 mil sócios, julgam-se no direito de, até mesmo, agredir verbalmente os advogados.

Para tentar diminuir esse tempo de espera, o presidente da ASSEMP, Anselmo Nassif, já solicitou um estudo técnico para promover uma nova ampliação do setor. “Sabemos que o sócio nos procura porque confia no trabalho da Associação. Nossa meta é atendê-lo da melhor forma possível, sempre mantendo a urbanidade e o diálogo”.

# PBH divulga portaria sobre Precatórios

Credores podem oferecer descontos para obter preferência de pagamento

As execuções para a cobrança de créditos reconhecidos em processos judiciais contra a Fazenda Pública (União, Estados, Municípios, Autarquias e Fundações Públicas de Direito Público) não se dão pela penhora de bens, mas pela expedição de uma ordem de pagamento para a inclusão da dívida no orçamento público. Esta ordem pode se dar por **Requisitório de Pequeno Valor (RPV)** ou **Precatório**.

No caso do Município de Belo Horizonte expedem-se Requisitório de Pequeno Valor para créditos de até R\$5.000,00, que tem que ser pagos num prazo de 90 dias a partir da ordem judicial. Para o pagamento de créditos que superem R\$5.000,00 expedem-se o Precatório, que é apresentado ao Tribunal de Justiça para a cobrança e deve obedecer a uma ordem cronológica de apresentação. Alguns fatores, porém, podem justificar que o credor tenha preferência nessa ordem, por exemplo, idade igual ou superior a 60 anos ou portar doença grave.

Apesar da Constituição determinar que o precatório seja pago no ano seguinte àquele em que for apresen-

tado, na prática a falta de verba no orçamento público retarda, em muitos anos, seu efetivo pagamento.

Uma portaria do TJMG com a Prefeitura estabeleceu que a PBH fará, anualmente, uma reserva de verba para a realização de acordos com interessados em aceitar descontos no valor a receber, com os seguintes percentuais mínimos:

- I - 30% em precatórios de até R\$ 500 mil;
- II - 40% em precatórios de R\$500.000,01 e R\$ 1 milhão;
- III - 50% em precatórios de mais de R\$ 1 milhão.

Os credores devem se habilitar, manifestando interesse no acordo, e terão preferência aqueles que se dispuserem a conceder o maior percentual de desconto. O procedimento é realizado anualmente e a ASSEMP se manterá atenta à publicação do prazo de habilitações para o exercício 2015, objetivando divulgar e possibilitar que os interessados se manifestem e possam negociar o recebimento do que lhes é de direito.

# Relações Virtupessoais

Sou de um tempo em que o mundo ainda não conhecia telefone móvel. Usávamos os telefones fixos e os orelhões para nos comunicar. Claro, também as cartas manuscritas... E era tão bom.

Vi a chegada dos primeiros celulares – os ‘tijolões’ – e também a sua modernização. Sempre aplaudi os avanços tecnológicos e o faço até hoje. Sei que existem vários benefícios no uso dessas minimáquinas, mas, infelizmente, na questão “relacionamentos” o processo não está sendo tão saudável como parece. Se tivesse que resumir essa sensação, parafrasearia o filósofo: tenho smartphone, logo existo. Será?

Graças aos smartphones é possível ficar 24 horas por dia online, ou seja, estar apto para receber e enviar algum tipo de comunicação. Muito comum e um modismo é fazer o famoso “check-in”. Estou na feira, no banheiro, fazendo almoço ou amor. Não importa o quê ou onde. Mais do que fazer, o importante é registrar.

Rodas de amigos sem smartphone não existem. Jantar a dois, não! A três, quatro ou um milhão. Depende das redes sociais que as pessoas têm levado à mesa. E o Whatsapp? Sem comentários. Pode quase tudo, só não pode dar um abraço. Ou pode?

Discurso sobre tudo isso porque me preocupo com as relações interpessoais. Parece que de agora em diante teremos relações “virtupessoais”. Mesmo estando ao lado, a outra pessoa permanece a milhares de quilômetros. Ocorre um fenômeno metafísico. Pessoas se juntam e permanecem isoladas.

Não sou contra isso ou aquilo. Ter um milhão de amigos pode ficar bem na música, mas na vida real as coisas deveriam ser diferentes. Já vejo sinais e gritos isolados dos efeitos colaterais. O virtual está sufocando o real, as pessoas.

Não apregoo aqui nenhum radicalismo. Só convido o leitor para que reflita. Quanto a mim, lutarei para não ser contaminado pelas febres das novas tecnologias virtuais. Pretendo continuar usando-as, não o contrário. Preciso estar com pessoas, preciso do calor humano, do perfume, do abraço, do beijo. No encontro estarei com o celular no bolso, na bolsa, na gaveta. Ali ele permanecerá porque o meu coração pulsante é exigente e necessita de exclusividade diante de outro coração. E viva as relações!

José Almir da Rosa  
Jornalista e ouvidor da ASSEMP

# Paixão pela música

Karim Serihal completa 50 anos de carreira

O associado aposentado Karim Serihal completa, neste ano, 50 anos de dedicação à música popular brasileira. Serihal, que já tocou com renomados cantores como Milton Nascimento, era um dos grandes artistas que faziam a alegria de casas como Sagarana Bar, Oxalá e Berimbau Club, bastante frequentadas pela sociedade mineira nas décadas de 1950 e 1960.

Uma das peculiaridades do violonista é manter viva a música do passado. “Canto Bossa Nova e MPB de qualidade. Fico entre Noel e Vinícius e acredito que, com isso, estou sendo fiel a um público que sempre me prestigiou e acompanha a minha trajetória musical,” afirma o músico, que também é solista de jazz.



Foto: José Almir Rosa

## Contato

Karim Serihal está aberto a convites para tocar e cantar. Segundo palavras do próprio músico, hoje ele toca apenas por prazer, portanto seu cachê é de valor módico. Contato: 3442-3528.

# ASSEMP a um clique de distância

Associação está presente em vários canais na internet

Em tempos de comunicação virtual, a ASSEMP está sempre trazendo novidades e ampliando seus canais de divulgação na internet. O site da Associação acaba de passar por uma reformulação para se tornar ainda mais dinâmico e de fácil navegação. As informações estão melhor distribuídas para que o usuário possa ir direto no que precisa. Acesse [www.assemp.org.br](http://www.assemp.org.br).



## Redes sociais

A Associação também está presente nas principais redes sociais. Conecte-se à ASSEMP!



**Facebook**

[facebook.com/AssempBH](https://facebook.com/AssempBH)



**Twitter**

[twitter.com/AssempBH](https://twitter.com/AssempBH)



**Google+**

[plus.google.com/+AssempOrgBrBH](https://plus.google.com/+AssempOrgBrBH)

## NOTAS

### Imposto de Renda

Termina no dia 30 de abril o prazo para a Declaração do Imposto de Renda Pessoa Física 2014. Associados que quiserem podem contar com o serviço de preenchimento da declaração feito pela Joaf Serviços. O valor é de R\$20,00 (preço subsidiado pela ASSEMP). Para mais informações, entre em contato diretamente com a Joaf através do **2514-5800** ou pelo e-mail [assemp.ir2014@hotmail.com](mailto:assemp.ir2014@hotmail.com).



### Mônica Parade

Belo Horizonte recebe, até o dia 24 de abril, a exposição de rua Mônica Parade, que reúne 20 esculturas da personagem dos quadrinhos de Mauricio de Sousa. As obras têm interferências visuais feitas por artistas plásticos, grafiteiros e publicitários e fazem parte das comemorações dos 50 anos da Mônica. As esculturas da baixinha dentuça estão em exposição na Praça da Savassi.

# Campanha Salarial 2014: luta por direitos

Servidores saem às ruas e reivindicam reajuste de 15% nos salários



**S**ervidores municipais se reuniram na Praça da Estação no dia 19 de março para a primeira Assembleia Geral Unificada da Campanha Salarial 2014. Entre as principais reivindicações das categorias estão reajuste de 15% nos salários e aumento do vale-alimentação para R\$28, além de outras medidas de valorização do servidor e de melhoria das condições de trabalho (veja na página ao lado).

Após a Assembleia os trabalhadores saíram em passeata pela região central de BH até a porta da Prefeitura. A demonstração de força da mobilização dos servidores ficou logo evidente. Ao contrário de anos anteriores, quando nenhum representante do Governo foi encontrado para receber a pauta de reivindicações, desta vez o secretário interino de Planejamento, Orçamento e Informação, Thiago Grego, entrou em contato com líderes sindicais que participavam do movimento para recebê-los na Secretaria.

Uma nova Assembleia com paralisação total já está marcada para o dia 9 de abril, novamente na Praça da Estação.

## PBH recebe representantes

Além do secretário Thiago Alexander Grego, da Secretaria de Planejamento, representantes dos servidores foram recebidos também pela secretária adjunta de Recursos Humanos, Tammy Monteiro. Após fazer a entrega da pauta de reivindicações, os líderes das entidades ouviram da PBH a proposta de criação de uma mesa permanente de negociação, uma reivindicação antiga das categorias.

O prazo para que o Governo apresente uma proposta que atenda às demandas dos trabalhadores é o dia 8 de abril, véspera da próxima Assembleia.





## Fala, Presidente

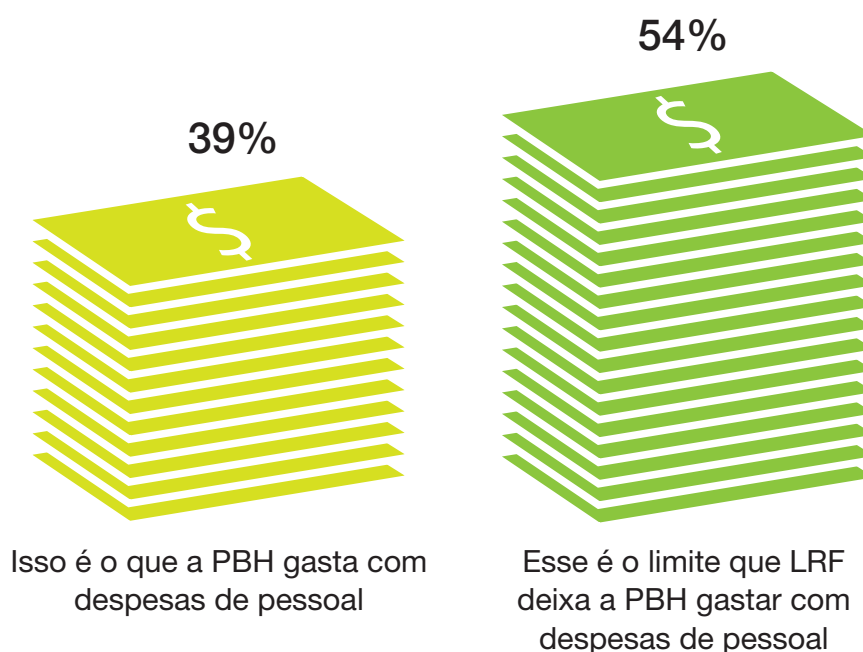


“É muito importante que os servidores tenham consciência e também levem essa informação à população de que a campanha não é apenas por reajuste salarial, mas por diversas outras melhorias que impactam, diretamente, na qualidade dos serviços prestados aos cidadãos de Belo Horizonte. Valorizar os servidores é valorizar a cidade e sua população”.

Anselmo Nassif  
Presidente da ASSEMP

### Responsabilidade Fiscal

Constantemente a PBH argumenta que é impedida de conceder aumento aos servidores devido à Lei de Responsabilidade Fiscal. A LRF determina que municípios não podem gastar mais do que 60% de suas receitas correntes com pagamento de pessoal (54% para o Executivo e 6% para o Legislativo). Mas isso é verdade? Não de acordo com dados do Departamento Intersindical de Estatística e Estudos Socioeconômicos, o Dieese.



### A pauta de reivindicações

- Reajuste de 15% para todos os servidores da ativa e aposentados;
- Reajuste do vale-alimentação para R\$28,00 e extensão para todos os servidores, independentemente da carga horária, com redução da contrapartida para 1%, conforme já praticado em outras áreas;
- Reajuste do vale-lanche e extensão do benefício a todos os servidores;
- Garantia de correção anual dos salários com, no mínimo, o índice da inflação;
- Revogação do Decreto nº 15.144/13, que altera os critérios de avaliação de desempenho dos servidores em estágio probatório;
- Unificação e progressão nas carreiras, como reconhecimento dos cursos à distância e de tecnologia;
- Implantação de políticas de saúde para os servidores municipais;
- Implantação de políticas de lazer para os servidores municipais;
- Pagamento imediato de todos os precatórios devidos aos servidores públicos municipais;
- Abertura de concursos públicos, com garantia de nomeação de todos os aprovados, para por fim à terceirização na PBH;
- Implementação de lei que proíba o assédio moral, com punição para os que o praticarem;
- Pagamento imediato das férias-prêmio a todos os servidores que optaram pelo recebimento em espécie;
- Revisão da Lei do Regime Próprio da Previdência Municipal que garanta direitos adquiridos e melhorias de benefícios para os servidores;
- Política de moradia para os servidores;
- Redução do tempo para fins de obtenção de férias-prêmio dos atuais 10 anos para 5 anos, com o gozo proporcional (3 meses).

# Vai um desconto aí?

## ASSEMP oferece convênios com grande variedade de empresas

Um dos vários benefícios que a ASSEMP oferece a seus associados são convênios com uma grande diversidade de empresas, lojas e prestadores de serviço. Uma forma do sócio contar com um atendimento de qualidade, bons produtos e, o melhor, desconto nos preços. Veja alguns exemplos:

EMPRESA/PROFISSIONAL	ATIVIDADE	DESCONTO	CONTATO
Maria de Fátima de Paula	Massoterapia	20%	3273-0773
Silvia de Menezes Gama Pinheiro	Psicologia	50%	3016-1957
Edna Aparecida e Silvia de Menezes	Curso preparatório para aposentadoria	50%	3241-6616
Treinar	Cursos de capacitação profissional, informática e preparatório para concursos	25%	3274-1222

### Mais convênios

A listagem completa de convênios pode ser encontrada no site da ASSEMP ([www.assemp.org.br](http://www.assemp.org.br))



## GOTAS DE REFLEXÃO

# Generosidade

A Generosidade se trata de se doar voluntariamente, com um coração aberto e nada esperando em retorno. Dar o seu tempo, compaixão, incentivo e apoio, incondicionalmente, beneficia o crescimento de sua alma. É disto que se trata a verdadeira caridade, dar sem expectativa ou julgamento. Se você estiver colocando condições em quem ou no que você dá, não é incondicional. Dê o seu tempo, dinheiro, talentos e habilidades àqueles que precisam, com um coração aberto e a alegria pessoal será a sua recompensa. Permita que a generosidade seja um princípio orientador em sua vida. Isto torna a sua comunidade e o mundo um lugar melhor para todos.

Deixe que a sua generosidade seja sua paixão e motivação para ajudar nas transformações do seu mundo. Quando a generosidade é a força condutora que o motiva a ajudar a fazer as mudanças em seu mundo, a nova era da paz e do amor estará muito mais próxima de ser uma realidade para todos. Peça aos seus céus para ajudar a abrir o seu coração e doe-se generosamente àqueles que precisam da assistência. Há o suficiente para todos neste magnífico Universo e cada pessoa merece respeito, amor e boa vontade, assim como você, independentemente das aparências externas.

Procure reafirmar sempre: eu compartilho os meus talentos, habilidades e recursos com todo o entusiasmo, sem reservas ou condições, a não ser a de ser útil, para o bem de todos. Dou de coração, com amor àqueles que precisam de amizade e de apoio.

E assim é. Você é ternamente amado e apoiado, sempre.

Sharon Taphorn



?



## TIRA-DÚVIDAS

Esclarecimentos e informações sobre os atendimentos e cursos do Núcleo de Convivência e do Espaço Viver Bem

### Precisar de um psicólogo ou psiquiatra é sinal de fraqueza ou loucura?

É preciso muita coragem para reconhecer que algo não está bem, mas isso não significa loucura ou fraqueza. Todos nós nos tornamos mais fortalecidos quando aceitamos e lidamos com nossos aspectos frágeis. Todos ser humano, em algum momento da vida, pode ser acometido por momentos de dificuldade ou adoecimento psíquico. Procurar ajuda é sinal de que estamos buscando crescer emocionalmente.



### Tem uma dúvida?

Envie-nos por e-mail e ela será respondida aqui neste espaço por um profissional da ASSEMP: [noticiaurgente@asemp.org.br](mailto:noticiaurgente@asemp.org.br)

## PROMOÇÃO QUEM CONHECE INDICA

Indique novos sócios para a ASSEMP, junte pontos e troque por muitos prêmios

### Vários associados já estão participando e ganhando!

Já são 18 novos associados que chegaram à ASSEMP por meio de indicações.

Além de receber prêmios que podem chegar a R\$ 400,00 (vale compras), o associado que participar da promoção estará ajudando a ASSEMP a fortalecer-se como entidade de classe.

### PARTICIPE E GANHE!

### PONTUAÇÃO E PRÊMIOS:

2 pontos: Um brinde da ASSEMP



4 pontos: Vale Compras no valor de R\$ 80,00

VALE COMPRAS (R\$ 80,00)



6 pontos: Vale Compras no valor de R\$ 120,00

VALE COMPRAS (R\$ 120,00)



10 pontos: Vale Compras no valor de R\$ 200,00

VALE COMPRAS (R\$ 200,00)



15 pontos: Vale Compras no valor de R\$ 320,00

VALE COMPRAS (R\$ 320,00)



20 pontos: Vale Compras no valor de R\$ 400,00

VALE COMPRAS (R\$ 400,00)



# O corpo: reflexo da somatização

A relação corpo-mente, nos dias atuais, virou objeto de diversos estudos através da chamada Medicina Psicossomática, e reproduz em sua totalidade inúmeros resultados que indicam um estado de desarmonia. Através da tecnologia a Medicina Ocidental comprova o que a Medicina Chinesa já havia descoberto há milênios. Em algum momento da vida, o corpo pode sinalizar que algo não está em pleno funcionamento. Uma febre, urticária, tosse, dor física ou até mental. Esses indícios e outros nos chamam atenção para esta possível desarmonia.

Conforme os princípios da Medicina Tradicional Chinesa, tal desarmonia é o estado em que o fluxo energético não está circulando de forma cíclica, possibilitando assim sinais e sintomas que evidenciem um adoecimento.

Vários fatores podem contribuir para esse desequilíbrio, dentre eles: uma alimentação com baixos valores nutricionais, ausência ou negação de uma atividade física prazerosa, fatores climáticos, conflitos mal resolvidos e não processados, excesso de trabalho, excesso de preocupação, excesso de ansiedade, ou seja, situações e maus hábitos que se arrastam por muito tempo e que são negligenciados pelos seres humanos.

Quando aprendemos, ficamos atentos a essas alterações. Em grande parte delas o próprio corpo busca o realinhamento, o equilíbrio. Persistindo em manter um comportamento equivocado, sinais e sintomas po-

dem evoluir para um grito mais eloquente e aí podemos ouvir a linguagem desse corpo. A eclosão para o adoecimento em graus mais intensos podem levar a um infarto, AVC etc.

A busca do autoconhecimento, mudanças de hábitos e posturas permitem a transformação positiva para que a harmonia seja parte integral do Ser. Então, cabe a nós permitir que isso aconteça e os resultados serão uma vida mais saudável e feliz.

Regiane Mendes

Setor de acupuntura da ASSEMP



## AQUELA FOTO

Sabe aquela foto que você fez e ficou show de bola? Pois é, nós queremos divulgá-la! Mande-a para o nosso e-mail, explicando o seu contexto, que iremos postá-la em nosso Facebook. As mais curtidas ainda serão publicadas no Notícia Urgente.

*Passeando pelo Parque Municipal em uma tarde de domingo a auxiliar de secretaria Nicole Reis, da E. M. Profª Isaura Santos, fez questão de registrar esse que é um dos cartões postais da capital.*



Mande suas fotos para o e-mail: [asemp@asemp.org.br](mailto:asemp@asemp.org.br)

## Quer sugerir algo?

Associado da ASSEMP pode e deve fazer sugestões, elogios e reclamações. Somente dessa forma poderemos continuar trabalhando pela melhoria dos serviços prestados.

Fale com a Ouvidoria da ASSEMP  
[ouvidoria@asemp.org.br](mailto:ouvidoria@asemp.org.br).



## DANCE PARA NÃO DANÇAR

Sextas-feiras de 14h30 às 17h50  
Sala de Dança - 8º andar

**ABRIL**  
dias 11 e 25

**MAIO**  
dias 09 e 23

**JUNHO**  
dias 06 e 27

**JULHO**  
dia 11

**Intervalo:** 15h30 às 16h

**Público alvo:** Todos os associados ASSEMP  
(mesmo que não façam aula de dança)

**Um espaço aberto para você que gosta de dançar. Participe!**

## Psicologia

### Programação de minicursos

#### A ARTE DE FAZER ESCOLHAS

**Ministrante:** Psicólogo Artur Leão

**Datas:** 15, 22 e 29 de abril – **Horário:** 17h às 19h – **Inscrições:** 07/04 a 14/04

**Público-alvo:** Professores, associados interessados em geral.

#### CORPO VIVO – REFLEXÕES SOBRE AS REPRESENTAÇÕES DO CORPO NA CONTEMPORANEIDADE

**Ministrante:** Psicólogo Cássio Vianna

**Datas:** 15, 22 e 29 de maio – **Horário:** 10h às 12h – **Inscrições:** 07/05 a 14/05

**Público-alvo:** Professores, associados interessados em geral.

#### INSCRIÇÕES E INFORMAÇÕES

As atividades ocorrerão na Sala Multimeios, no 6º andar da sede da ASSEMP. Cada minicurso terá 30 vagas e as inscrições serão no 10º andar. Será cobrada uma taxa de inscrição de R\$5,00.

# O dono da trena

José Rates fez carreira como cadastrador na PBH, onde começou ainda adolescente



**E**scola nunca foi seu forte. Quando criança, saía de casa para ir à aula, mas ao invés de seguir rumo ao colégio, dava a volta no lote, entrava de novo em casa por um portão lateral e se escondia no quintal, esperando o pai sair para trabalhar.

A falta de entusiasmo com os estudos, porém, José Francisco Alvim Rates compensou com vocação ao trabalho. Começou aos 11 anos, em uma loja de tecidos na rua Caetés.

O precoce senso de responsabilidade fez com que um amigo da família, o engenheiro João Paulo Vasconcelos, o indicasse para um trabalho na Prefeitura, no início dos anos 1940, quando Rates ainda era um franzino adolescente. “Cheguei ao lugar indicado, o encarregado olhou para mim e disse que eu não servia nem para carregar uma trena. Como era magrinho, imaginei que fosse algo bem pesado”, relembra.

Rates, entretanto, logo demonstrou habilidade e familiaridade com a ferramenta. Tornou-se cadastrador (responsável por fazer a medição de terrenos e imóveis) e se destacou na função. “Sempre ocupava o topo do ranking de produtividade do meu setor”, conta.

Mesmo dedicando-se ao máximo, Rates viu outras pessoas com quem trabalhava serem promovidas, a despeito de seu merecimento. Foram dois amigos, Lucas Nunes e Gelson Bertelli, que decidiram intervir em favor do associado. Levaram-no diretamente ao prefeito Amyntas de Barros, que o nomeou assistente da Divisão de Impostos e Taxas. Depois de aposentado, Rates abriu uma imobiliária no bairro São José, onde reside há mais de 40 anos.

## Família e amigos

José Rates é originário de Aracitaba, pequeno município da Zona da Mata mineira. Mudou-se para BH ainda criança, quando o pai arranhou um emprego no Grande Hotel da capital. A mãe era dentista e atendia em um consultório em casa, já que tinha que dar conta de nove filhos (Rates é o quarto).

Quando já estava trabalhando na Prefeitura, comprou um lote de uma empreendedora no bair-

ro Sion. Mensalmente tinha que ir à sede da empresa quitar as prestações do imóvel. Lá conheceu uma funcionária, Isaura Evangelista, por quem se apaixonou. Namoraram por três anos e se casaram. Do relacionamento veio um filho único, casado, que deu a Rates sua neta Fabiana, de onze anos.

Das amigadas de PBH o associado se recorda com carinho de Carlos Lott e de Lourdinha Pena, da qual gostaria de ter notícias novamente. “Se ela ou algum parente lesse essa reportagem, pediria que entrassem em contato comigo”.

**VIAGEM**

Semana Santa em Paraty e Caldas Novas.  
1º maio Copacabana/RJ: R\$ 699,00  
Férias Caldas Novas: 16 a 22/06, 24 a 30/06, 02 a 08/07 ou 10 a 16/07.  
Valor R\$820,00 / anexo 780,00.  
LUCI COSTA  
3493-0608 / 8650-5253

**ESCOLA DE MÚSICA**

Aulas de violão, guitarra, contrabaixo e canto para crianças, jovens e idosos.  
GLENY CAMARGO  
3568-9394 / 9929-7777

**FOTOGRAFIA E FILMAGEM**

Casamentos, festas infantis, aniversários, 15 anos, bodas, eventos empresariais e musicais, confraternizações.  
ROSANA PEREIRA  
3283-2354

**ALUGUEL**

Alugo sala pequena no Barro Preto. Rua Tenente Brito Melo, 342 / 1105  
UEDA BATISTA DA SILVA  
3481-8105 / 9369-0657

**CENTRO AUTOMOTIVO**

Mecânica, lanternagem, pintura e instalação de som e acessórios. Aceita-se cartão de crédito.  
MARION DO ROSÁRIO MOURA  
3483-7326 / 9629-9404

**ALUGUEL PARA EVENTOS**

Aluguel de mesas, cadeiras em plástico, taças e forros 1,5 x 1,5.  
VALDETE FERNANDES  
3463-6487 / 8843-7498

**TEXTOS E CONTEXTOS**

Manual de redação. Ontologia luso-brasileira de literatura, com estilos de época, provérbios e letras antológicas da MPB. Autoria dos professores Isidro Passos e Roberto Dornas. Preço: R\$ 65.  
ISIDRO PASOS  
3444-8089

**EXCURSÃO**

Em junho p/ São Lourenço, Caxambu e Bependi. Em agosto Caldas Novas e em setembro excursão espiritual com psicografia c/ Carlos Baccelli em Uberaba e em Araxá com irmão Tadeu na Casa do Caminho.  
WANDA JAPOLINO AURICHIO  
3466-2621 / 9617-1147

**SAHAJA YOGA SHRI MATAJI**

Meditação Gratuita. Av. Alvarenga Peixoto, 184. Sábado às 15h. Terça-feira às 10h e 19h  
GLENY CAMARGO  
3568-9394 / 9929-7777

**VENDE-SE CARRO**

Gol G5 vermelho – modelo 1.0 – 2008/2009 – completo – baixa quilometragem.  
RICARDO  
9431-5180

**VIAGENS**

Semana Santa: Cabo Frio. Dia do trabalhador: Hotel Fazenda Retiro das Rosas. Junho de 21 a 26, Caldas Novas - hotéis CTC e Hot Springs.  
ANTONIA EUSTAQUIA OLIVEIRA  
3496-1952 / 9823-1713

**PSICOLOGIA E PSICANÁLISE**

Atendimento clínico e escolar. Desconto de 50% para associados e familiares. Consultório no Santo Agostinho entre Avenidas Amazonas e Contorno.  
NILZA OLIVEIRA  
3291-5851 / 9641-5851

**EXCURSÕES**

Abril: São Lourenço com Aparecida. Maio: Caldas Novas. Julho: Europa / Caldas Novas e Nordeste  
MARCIA GUEDES  
2534-1702 / 9634-5577

**VENDO, ALUGO OU TROCO**

Casa em Igarapé, 5 quartos, sala, cozinha, 3 banhos, varanda ampla, 2.280m² sendo 200m² construídos a 80km de BH.  
JOANA RIBEIRO DE ASSIS  
3481-7912 / 8886-6522

**VENDO CARRINHO-BERÇO**

Carrinho berço verde estampado, acolchoado, excelente estado, 1 ano de uso, trava nas rodinhas, mosquiteiro, porta objetos, alças mudam de posição. R\$160,00.  
ROSANA PEREIRA  
3283-2354

**INFORMÁTICA**

Manutenção, instalação de redes, configuração de roteadores e wireless, recuperação de arquivos, configuração de impressoras. Associados ganham orçamento sem compromisso e desconto no serviço.  
FLÁVIO CARVALHO  
4141-5460 / 3077-9989

Acesse nosso site para ver outros anúncios e a relação de empresas conveniadas com a ASSEMP

Atenção: a ASSEMP e o Notícia Urgente não se responsabilizam pelas informações dos anúncios. Proibida a veiculação de anúncios de pessoa jurídica. Anúncios longos serão editados.

**SOCIAL**

Quem completa 10 anos este mês (10/04) é a princesa Katherine Maressa, filha da servidora Karina de Paula. A ela o nosso desejo de muita felicidade!



“Esta é a Maria Gabryela, de 4 anos, a afilhada mais charmosa da Dindinha Vaninha (que trabalha na Secretaria de Governo) e do Padrinho Aluizio. Amamos você!”

**CARTA DO LEITOR**

Li a crônica O lixo lá de casa, de autoria do jornalista José Almir, e gostei muito! Ele captou o momento com olhar e sensibilidade agudos. Sou professor do 3º ciclo e peço-lhe licença para trabalhar seu texto com meus alunos. Parabéns e que ele continue nos presenteando com textos de tão rica qualidade!

Paulo Lobo



**CAÇA-PALAVRAS**

Encontre no diagrama termos que se relacionam às reivindicações da Campanha Salarial:

REAJUSTE - VALE ALIMENTAÇÃO - VALE LANCHE - PRECATÓRIOS - FÉRIAS PRÊMIO - CONCURSOS - CORREÇÃO ANUAL - CARREIRA

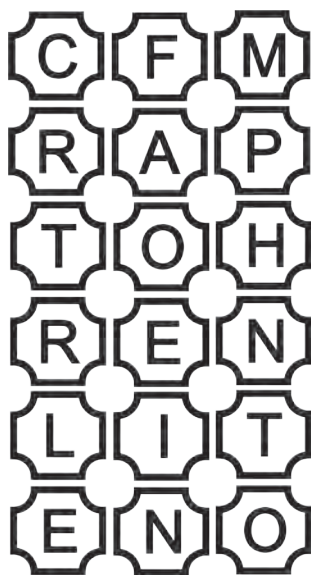


**JOGO DAS DIFERENÇAS**



**TORTO**

O objetivo é formar o maior número de palavras (com 4 letras ou mais) a partir do diagrama. Vale ligar letras adjacentes em qualquer sentido, mas não vale usar duas vezes a mesma letra.




---

---

---

---

---

---

---

---

**ADIVINHE E GANHE**

Responda corretamente as charadas e ganhe brindes!

- ? O que é que anda com os pés na cabeça?
- ? O cinema estava cheio de cimento, qual o nome do filme?
- ? Quem é que fala errado, o Cebolinha ou a Mônica?
- ? Qual é o nome do carro que mostra que pode chover?
- ? Se eu for no seu, você não vai no meu; e se você for no meu, eu não vou no seu?

O brinde será válido para as primeiras 20 pessoas que enviarem as respostas por e-mail (noticiaurgente@asemp.org.br). O ganhador terá 30 dias para retirar o brinde na sede da Associação.

Associação dos Servidores Municipais da Prefeitura de Belo Horizonte  
Rua da Bahia, 1033 - 4º andar/Centro - Belo Horizonte



Para uso dos Correios

- |   |   |
|---|---|
| <input type="checkbox"/> Mudou-se               | <input type="checkbox"/> Não procurado                      |
| <input type="checkbox"/> Endereço insuficiente  | <input type="checkbox"/> Ausente                            |
| <input type="checkbox"/> Não existe nº indicado | <input type="checkbox"/> Falecido                           |
| <input type="checkbox"/> Desconhecido           | <input type="checkbox"/> Inf. escrita pelo porteiro/síndico |
| <input type="checkbox"/> Recusado               | <input type="checkbox"/> CEP                                |

IMPRESSO FECHADO  
Pode ser aberto pela ECT

