

□ Saúde e Qualidade de Vida



**Feira promovida
na ASSEMP exalta
o bem-estar físico
e mental**
Págs. 8 a 12

Campanha salarial
chega ao fim com gosto
amargo
Pág. 3

Jurídico: restituição
de contribuições
Pág. 4

Cuidado com os
juros embutidos em
compras parceladas
Pág. 6

Cursos do NCSC
realizam exposições
em novembro
Pág. 14

Envelhecer e ser...

A previsão da Organização Mundial da Saúde é que o número de idosos triplique de hoje até 2050. Graças aos avanços da medicina à melhoria das condições econômicas e sociais no século XXI, as pessoas possuem cada vez mais a expectativa de uma vida longa.

O grande desafio do governo, da sociedade e dos cidadãos em geral é: como se preparar para encarar o envelhecimento? Primeiro é necessário redefinir o que é "ser velho". Segundo o Dr. Alexandre Kalache, médico carioca, 60 anos, doutor em Saúde na Universidade de Oxford, presidente do Centro Internacional de Longevidade, "diferentemente do que ocorria com outras gerações, ser idoso hoje é ser uma pessoa cada vez mais ativa".

Kalache explica que apenas 20% dos fatores que determinam a forma como chegamos à idade avançada são genéticos. Em grande parte, diz ele, nossa velhice depende de eventos e escolhas que fazemos durante a vida.

Daí, a importância da alimentação saudável, da prática de atividades físicas regulares e o afastamento do uso de álcool, fumo e drogas.

“Apenas 20% dos fatores que determinam a forma como chegamos à idade avançada são genéticos”

Os dados apontam que muitos idosos aposentados estão retornando ao mercado de trabalho. Isso é consequência de um envelhecimento saudável. Hoje esse público é responsável por movimentar a economia do país em vários setores.

Foi com essa visão que o Núcleo de Convivência da ASSEMP se criou. Todas as atividades são voltadas para a saúde física e para o resgate de uma vida cada vez melhor do associado ASSEMP.

Nesta edição o leitor terá a oportunidade de ver que, enquanto alguns passam o tempo reclamando do envelhecimento, outros aproveitam esse mesmo tempo construindo uma vida com mais alegrias, conhecimento, desenvolvimento de novas habilidades, enfim, construindo um envelhecer produtivo, feliz, construindo um ser...

Boa leitura!

A redação

Expediente



Associação dos Servidores Municipais da Prefeitura de Belo Horizonte
Fundada em 1º/3/58
R. da Bahia, 1033 - 3º, 4º, 5º, 6º, 8º, 9º, 10º e 13º andares
CEP: 30.160-905 - Belo Horizonte - MG
(31)3237-5000
www.assemp.org.br - assemp@assemp.org.br

Presidente de Honra - Dr. Celso Mello de Azevedo

Presidente - Angelo Augusto Flores de Carvalho
1º Vice-presidente - Anselmo Horta Nassif
2º Vice-presidente - Carlos Alberto de Oliveira
Diretor financeiro - Heraldo Oliveira Santos
Presidente do Conselho Administrativo - William Nagem
Presidente do Conselho Fiscal - Manoel Teixeira Cardoso

Notícia Urgente

Notícia Urgente - Órgão Informativo da ASSEMP
(31) 3237-5000 - noticiaurgente@assemp.org.br
Assessoria de Comunicação e Ouvidoria
Jornalista José Almir da Rosa Reg. Prof.: MG 07771 JP



Berlim Comunicação
(31) 3054-4376
Texto e fotos - Vitor Moreira Reg. Prof.: 14055/MG
Gabriela Vilaça - Reg. Prof.: 16340/MG
Projeto gráfico edição de arte - Paula Ferreira
Imagens de banco: stock.xchng

Assempinho, o boneco mascote da ASSEMP, é uma criação de Ricardo Sá
Impressão: Fumarç - Tiragem: 22.000 exemplares

Permitida a reprodução das matérias no todo ou em parte, desde que citada a fonte. As matérias assinadas não refletem necessariamente a posição da ASSEMP e são de inteira responsabilidade do autor.

A ASSEMP é uma entidade associativa, portanto, os serviços que oferece são exclusivos para seus associados

Envelhecer na Assemp é assim...



Câmara aprova reajuste dos servidores, mas questão importante fica de fora

Vitória com gosto amargo

“

Uma armadilha montada pelo prefeito”. Foi assim que a presidente do Sindibel, Célia de Lélis, definiu a forma como foi conduzida a votação do PL 589/13, que concede reajustes salariais aos servidores da PBH.

Apesar do PL ter sido aprovado por unanimidade, nem todos os servidores tiveram motivos para comemorar. Agentes Comunitários de Saúde (ACS) e Agentes de Combate às Endemias (ACE), que ajudaram a lotar as galerias do plenário, aguardavam a derrubada do Art. 6º do projeto, que estabelece a tabela salarial dessas categorias. Entretanto, uma manobra do governo impediu que a emenda que derrubava este artigo fosse votada pelos vereadores.

Em 12 de setembro, o PL 589 foi votado e aprovado em primeiro turno com seu texto original. Dessa forma, a apreciação de todas as emendas foi empurrada para a votação em segundo turno. No dia 3 de outubro, enquanto os servidores aguardavam o início da sessão plenária na Câmara, os líderes sindicais se reuniam com os vereadores e ouviam



o ultimato do governo: ou os servidores desistiam da emenda que derrubava o Art. 6º ou não haveria nenhuma garantia de que o projeto seria aprovado.

atrasaria o recebimento da primeira parcela do reajuste. De mãos atadas, não sobrou alternativa às categorias senão aceitar a proposta.

Para bom entendedor...

Como o governo Marcio Lacerda tem larga maioria na Câmara Municipal, as lideranças dos sindicatos e associações perceberam que, se não recuassem em relação à tabela salarial dos ACEs e ACSs, o risco do projeto todo ser derrubado seria grande. Com isso, a negociação salarial voltaria à estaca zero, o que com certeza

Comissão irá debater Plano de Carreira

Segundo o presidente da Câmara, Léo Burguês, a PBH assumiu um compromisso de não considerar a discussão do Plano de Carreira dos ACEs e ACSs fechada, mesmo com a aprovação da tabela salarial das categorias.

Diante dessa garantia, será formada uma comissão com vereadores, líderes sindicais e representantes do governo que ficará responsável por levar a discussão adiante.

Em assembleia realizada no Sindibel no dia 10 de outubro, os servidores optaram por dar um voto de confiança à PBH, e decidiram não suspender a participação no Levantamento de Índice Rápido do *Aedes aegypti* (LIRA), que se iniciou no dia 14. Entretanto, a paralisação não está descartada em janeiro – quando haverá outro LIRA – se as negociações não avançarem até lá.

O que os servidores conquistaram

Reajuste de 6,2% para todos os servidores, inclusive aposentados

Abono de R\$200 para servidores ativos e inativos de nível médio

Garantia da continuidade do cargo de nível médio da Vigilância Sanitária

Revogação do Art. 15, que previa a migração dos fiscais de Vigilância para a carreira de Fiscal Integrado

ACEs e ACSs irão receber o plus sem precisar desistir das ações judiciais em andamento

ACEs e ACSs poderão residir na área do Distrito Sanitário e não somente na área do Centro de Saúde



Servidores que tiveram processos administrativos indeferidos podem buscar o Judiciário

Restituição de contribuições previdenciárias

O Departamento Jurídico da ASSEMP vem ajuizando ações requerendo a restituição de contribuições previdenciárias descontadas indevidamente do pagamento do servidor. Essas contribuições incidiram sobre verbas que não são incorporáveis na aposentadoria, tais como a Gratificação por Dedicção Exclusiva - GDE, a Gratificação do Art. 23 da Lei n.º 8.288/01 (que incluiu o art. 123-A da Lei n.º 8.146/00) e algumas gratificações por produtividade.

De acordo com o entendimento dos Tribunais superiores, da mesma forma que é proibido ao servidor inativo receber proventos superiores à remuneração do cargo efetivo em que se deu sua aposentadoria, também não deve incidir contribuição previdenciária sobre parcelas e valores que não se incorporam aos proventos de aposentadoria.

Desde janeiro de 2010 o Município de Belo Horizonte não incide mais a contribuição previdenciária sobre a Gratificação de Dedicção Exclusiva - GDE, cabendo, porém, a restituição dos valores descontados nos últimos cinco anos.

Processos administrativos

Alguns servidores optaram por requerer a restituição das contribuições através de processos administrativos. Ocorre que tais processos, que em regra estavam há anos aguardando uma decisão, começaram a ser indeferidos pelo Município. É importante o servidor ficar atento, pois, a partir da publicação da decisão administrativa, a prescrição quanto à possibilidade de cobrança judicial de tais parcelas volta a ser contada. Sendo assim, é imprescindível que o servidor recorra ao judiciário para reaver o ressarcimento de tais valores.

Procure o Jurídico

Se você se encontra nessa situação, procure o Departamento Jurídico da ASSEMP o mais rápido possível, trazendo as fichas financeiras dos últimos cinco anos e, em caso de processo administrativo indeferido, traga também a cópia desse processo.

Contato

juridico@asemp.org.br

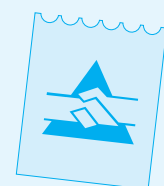


Artrite reumatoide mais fácil de tratar

O SUS está disponibilizando na rede pública de saúde medicamentos biológicos – considerados mais eficientes – para o tratamento da artrite reumatoide, doença degenerativa caracterizada pela inflamação e deformidade das articulações. Os sintomas mais comuns são rigidez matinal e dores e inchaços em articulações.

Associada na Globo

A associada Leticia Lima foi entrevistada pelo programa Mais Você, da Rede Globo, no dia 28 de outubro. A aposentada falou sobre os problemas que enfrentou quando a operadora de seu plano de saúde suspendeu o contrato coletivo com a ASSEMP. O advogado da Associação Rodrigo Medeiros também deu seu depoimento. A entrevista está disponível neste link: glo.bo/1iy5YyG.



Notas



Inclusões e ampliações começam a valer dia 2 de janeiro

Planos de saúde irão cobrir novos procedimentos

A Agência Nacional de Saúde Suplementar (ANS) anunciou, no mês de outubro, a inclusão de 87 novos procedimentos que serão cobertos pelos planos de saúde e odontológicos. A medida começa a valer a partir do dia 2 de janeiro de 2014.

Além de inclusões, a ANS também ampliou o uso de outros 44 procedimentos que já faziam parte do rol de cobertura das operadoras.

As novidades dos planos de saúde em 2014

- ✓ Distribuição de 37 medicamentos orais para tratamento de tipos mais comuns de câncer: pulmão, fígado, mama, ovário, útero, próstata, intestino etc.
- ✓ Inclusão do tratamento de dores crônicas nas costas utilizando radiofrequência.

✓ Aumento do número de sessões de especialidades como fonoaudiologia, nutrição, psicologia e terapia ocupacional.

- ✓ Inclusão de consulta de fisioterapia
- ✓ Realização de enxertos periodontais
- ✓ Inclusão de 28 cirurgias por videolaparoscopia

Unimed-BH isenta pacientes de coparticipação no exame

Mamografia facilitada

Para incentivar as mulheres a realizarem o exame, a Unimed-BH tornou o acesso à mamografia mais fácil e desburocratizado. Não deixe para depois: quando detectado no começo, a taxa de cura do câncer de mama é de 90%.



Novidades da mamografia via Unimed-BH

- A guia de exame pode ser emitida por médico de qualquer especialidade
- O exame já está autorizado pelo sistema da Unimed. Basta ligar 4020-4020 e agendar a clínica de sua preferência
- A mamografia é isenta de coparticipação



Empréstimos

A ASSEMP mantém parceria com a Caixa Econômica Federal que, através da Navarro Consultoria, atende os sócios de maneira personalizada para fins de empréstimos e outros serviços oferecidos pela instituição financeira. Os interessados devem se dirigir diretamente à Navarro, na Rua Tupis, 171 – loja 11. A ASSEMP alerta que nenhuma outra empresa está autorizada a oferecer tais serviços em nome da entidade e que, mesmo no caso da CEF, é importante que o interessado faça uma simulação prévia para averiguar se há vantagens em contratar o serviço almejado. Informações: 3222-8776.

Nota



Déficit da Previdência alcança R\$67 milhões em seis meses

Buraco sem fundo

Em reunião do Conselho de Administração do RPPS, realizada no dia 22 de outubro, foram apresentados os dados de receitas e despesas do Fufin e BHPrev no primeiro semestre de 2013. O déficit do Fundo Financeiro, que já alcançou mais de R\$67 milhões apenas nos primeiros seis meses do ano, é o que mais impressiona.

No encontro o conselheiro Angelo Flores fez questão de ressaltar a urgência de retomar as discussões sobre o futuro do Lagoa Acqua Park. A expectativa é que o tema já seja debatido na próxima reunião.

Fufin		
	Receitas	Despesas
Janeiro	R\$33.570.161,54	R\$42.238.259,19
Fevereiro	R\$32.613.146,34	R\$46.542.185,29
Março	R\$32.964.086,77	R\$44.395.540,73
Abril	R\$34.604.410,28	R\$45.190.972,70
Mai	R\$33.644.915,29	R\$45.618.253,53
Junho	R\$34.686.110,46	R\$45.925.965,70
TOTAL	R\$202.082.830,68	R\$269.911.177,14

BHPrev		
	Receitas	Despesas*
Janeiro	R\$2.410.349,98	-
Fevereiro	R\$2.611.612,36	-
Março	R\$2.937.735,57	-
Abril	R\$3.032.165,83	-
Mai	R\$3.147.198,04	-
Junho	R\$3.498.706,72	-
TOTAL	R\$17.637.768,50	-

*O BHPrev ainda não apresenta despesas porque o Fundo é formado apenas por servidores que ingressaram na PBH a partir de 2012.

Promoções que anunciam parcelamento sem juros podem ser traiçoeiras

Fique atento aos juros embutidos

Aproximando-se a época de Natal, é hora de ir às compras. Porém, os consumidores devem ficar atentos para não cair nas “pegadinhas” das lojas, como a dos juros embutidos.

Se um produto é ofertado em 10 vezes sem juros, mas há um desconto para o pagamento à vista, saiba: você está pagando juros. A taxa embutida é exatamente a diferença entre o valor à vista e o total parcelado, ainda que a promoção afirme que o valor é isento de juros.

Por isso, é muito importante o consumidor ficar atento e fazer as contas antes de parcelar suas compras.

O truque dos juros embutidos

Preço anunciado de um televisor
R\$ 1.000 em até 10x sem juros de R\$ 100

Desconto para pagamento à vista
15% = R\$ 850

Diferença
R\$ 150

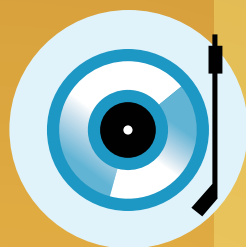
Juros embutidos

Se comprar a TV parcelada, o consumidor irá pagar uma taxa de juros de **3% a.m.**

Semana do Servidor 2013 * ASSEMP

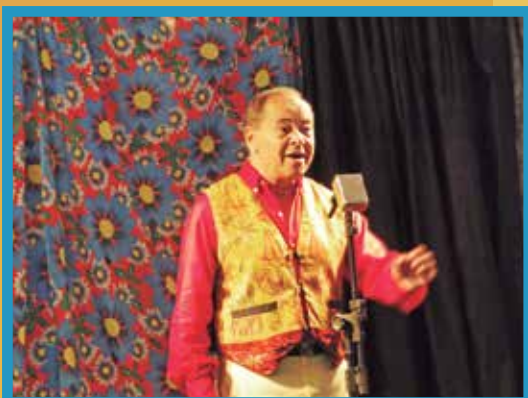
Apresentação baseada em músicas e dança comoveu e agitou o público

Teatro: O Baile



Os alunos do curso de teatro da ASSEMP apresentaram, nos dias 28 e 29 de outubro, a peça O Baile, inspirada no filme francês homônimo. As apresentações estiveram sob o comando da facilitadora Ana Amélia Cabral e contaram com a participação de monitores de dança da Associação.

Sem diálogos, a história da peça é contada totalmente através de músicas e das danças que se desenvolvem no salão de baile. O Terraço ASSEMP ficou completamente lotado nos dois dias de apresentação, comprovando o sucesso da iniciativa.



Mensalidade Social da ASSEMP passa para R\$ 24

Os jornais têm estampado com frequência o cenário econômico nacional e mundial: crise na Europa e EUA, governo brasileiro com dificuldades para controlar a inflação etc.

Neste contexto o preço de tudo aumenta: energia elétrica, condomínio, água, telefone. Até mesmo o papel utilizado para imprimir o nosso jornal teve um reajuste.

Diante de tal quadro, sempre priorizando o bem-estar do sócio, a qualidade dos serviços e o equilíbrio financeiro da ASSEMP, foi aprovado em Assembleia um novo valor para a mensalidade social, que a partir deste mês terá um reajuste de R\$ 3.

Segundo Sander Cesário, gerente financeiro da Associação, este valor servirá para garantir que as finanças da ASSEMP se mantenham equilibradas e, consequentemente, não haja interrupção ou perda da qualidade de nenhum serviço ou produto oferecido aos associados.



Feira de Promoção da Qualidade do Servidor Público Municipal

Núcleo de Convivência e Espaço Viver Bem promovendo atividades para os servidores; confira alguns dos momentos...

Edição 234 | Novembro de 2013



No Nutriciclo, os associados puderam pedalar em uma bicicleta adaptada com um liquidificador...

Além de ser um trabalho profissional realizado com fins terapêuticos...



que produzia deliciosos e refrescantes sucos de frutas.

o atendimento teve grande procura pelo seu caráter relaxante.



Semana do Servidor 2013* ASSEMP

idade de Vida do

ovem três dias de intensas registros

A quiropraxia e quick massage também ajudou os associados a se livrar de dores e estresse



As oficinas de dança incluíram até massagens de relaxamento muscular



Os cuidados com a coluna lombar, cervical e com ombro também foram parte das atividades da acupuntura durante a feira



Edição 234 | Novembro de 2013



As podólogas Dione e Silvana promoveram o atendimento de esfoliação e hidratação

Enquanto a oficina de yoga promoveu a integração corpo e mente



Semana do Servidor 2013* ASSEMP

A Drogaria Araujo, parceira da ASSEMP, disponibilizou profissionais para a higienização de pele e realizou uma degustação de doces diet



“Canções, Palavras, Relaxamento e Meditação”, um trabalho poético conduzido pelo psicólogo Sebastião Maciel



Nos intervalos das atividades, os associados se reuniam no Café com Prosa para saborear um lanche saudável

Os fisioterapeutas Rafael e Henrique ficaram à disposição para falar sobre a RPA e apresentar uma exposição sobre a anatomia do corpo



Evandro Carvalho e Cida Bueno promoveram a Reflexologia Podal



O lava pés realizou um trabalho energético emocional com os associados



Semana do Servidor 2013* ASSEMP



Chás com fins terapêuticos também foram servidos



No terceiro andar, a equipe jurídica ficou à disposição para realizar atendimentos e tirar dúvidas



No 10º andar, uma exposição levava os associados a viajarem pelo Universo da Psicologia



O presidente Angelo Flores, ao lado dos psicólogos Pakisa, Sebastião e Cássio, fez questão de prestigiar o evento



O acupunturista Tiago Ursine comandou o Varejão da Saúde



Já a acupunturista Diva Matuck conduziu a oficina de Ginástica Facial, que ficou lotada



A ASSEMP agradece a participação dos seguintes parceiros: Alfavida, Audiotex, Casa das Essências, Debonne, Drogeria Araujo, Unimed e Terapias Alternativas.

Além das atividades da Feira, a Semana do Servidor foi celebrada com o sorteio de vários prêmios

Sorteio de prêmios

GANHADORES DO SORTEIO DO DIA 23/10/13

Panela elétrica: José Clarindo dos Santos
Bicicleta 18 marchas: Josiane Aparecida da Silva
Presente extra: Vanilda Francisca de Souza
Presente extra: Leodita Morão de Pinho



GANHADORES DO SORTEIO DO DIA 25/10/13

Vale Viagem: Maria Antônia de Araújo Lima
Dia de Beleza: Marilene M.F. Rosa
Presente extra: Luiza Maria Barbosa Ferreira Silva
Presente extra: Nubia Aparecida Figueiredo



GANHADORES DO SORTEIO DO DIA 24/10/13

Smartphone: Suzana Dias Guimarães
Dia de Beleza: Elizabete Imaculada G. de Souza
Presente extra: Maria Geralda de Cássia Pereira
Presente extra: Iremar Regina Vieira Silva



GANHADORES DO SORTEIO DO DIA 28/10/13

TV LG 32': Angela Maria de Souza Oliveira
Presente extra: Adriana Silva Ferreira
Presente extra: Janaína da Silva Amorim



Quem participou, aprovou!

Associados dão sua opinião sobre o evento



Achei a Feira maravilhosa. Participei de quase 80% das atividades e, após conhecer, pretendo continuar com algumas, como a laserpuntura. Nunca conheci nenhuma associação que realiza tantas atividades em prol de seu associado como a ASSEMP. Um trabalho de extrema qualidade e gratuito!
Veni Maria Gomes de Faria



Agradeço aos organizadores desta Feira pelo excelente evento. Foram três dias de muito proveito no qual participei de 18 atividades. Registro também a excelência na condução do evento por parte da equipe de funcionários. Todos, como sempre, muito carinhosos com os associados.
Elisabeth Santos

Graças à ASSEMP tive um final de semana muito especial participando da Feira. A nossa Associação me deu a oportunidade de cuidar de mim na questão da saúde e qualidade de vida. Participei da maioria das atividades e, sem exceção, dou nota 10 para os profissionais responsáveis e também a equipe de apoio. Espero que este modelo de atividades se repita mais vezes. Obrigada, ASSEMP!

Helena

Só tenho elogios a fazer. Em cada oficina que participei, pude presenciar os profissionais dando o melhor de si, com muito empenho e dedicação. Participar desta Feira foi uma oportunidade ímpar. Gostaria que eventos como esse acontecessem mais vezes durante o ano.

Maria de Fátima Rocha Ruiz





Tira-Dúvidas

Esclarecimentos e informações sobre os atendimentos e cursos do Núcleo de Convivência e do Espaço Viver Bem

Posso fazer a RPA e parar de fazer caminhadas?

A RPA é uma atividade preventiva, que visa melhorar a postura, aumentando a estabilização da coluna, a flexibilidade e a força muscular. Mas a RPA não tem a característica de melhorar o treinamento cardiorespiratório e, nesse ponto, as caminhadas são muito importantes, pois ajudam a manter o condicionamento físico em ordem.

Tem uma dúvida?

Envie-nos por e-mail e ela será respondida aqui neste espaço por um profissional da ASSEMP:

noticiurgente@asemp.org.br

Palavras

Assim como os universos foram criados pela palavra de Deus, assim também nossos pequenos mundos individuais são criados pelas nossas palavras. E as palavras são a manifestação dos pensamentos, a fim de criar um mundo de paz e beleza, de saúde e felicidade, através de palavras amáveis e delicadas, corteses e animadoras. Lembre-se de que, uma vez proferida uma palavra, nada mais a destrói.

Minuto de sabedoria



Em busca da cura

Alguém chega ao consultório. Um consultório qualquer... de um acupunturista, psicólogo, fisioterapeuta, médico... Quem é esse alguém? Alguém como eu, você, como todos nós. O paciente, paz-ciente. Aquele que busca obter a ciência de como encontrar a sua paz, com harmonia e equilíbrio, para que dessa forma a saúde possa se manifestar.

O que busca? Alívio. Alívio para dores físicas, emocionais, mentais... dores da alma. O que dói? Tudo dói. O corpo pede socorro, o emocional alívio da angústia e da ansiedade.

Tem urgência de cura. Seu desejo... que o outro o cure. Busca a cura "rápida" de um sintoma que demorou possivelmente anos para se manifestar em seu corpo. Sim-toma, diz a dor. Toma isso que se manifesta, compreende e transforma. Transforma a sua vida, trans-forma a si mesmo. Busca a compreensão do sintoma.

Busca esta que remete a um enfrentamento das atitudes físicas, emocionais e mentais. A coragem de superar o medo do novo, a insegurança da mudança, os riscos do desconhecido da vida. Muitas vezes os valores podem ser reavaliados, as crenças re-significadas, para que os dissabores, as frustrações da vida nos perturbem menos.

O desafio é sair do cômodo conhecido, com todos os seus ganhos secundários, e permitir-se sobrepor aos medos, aprendendo um novo lugar na vida.



O assunto é...

Um novo olhar sobre si mesmo, com um pouco mais de compaixão, perdão, amor e sensibilidade.

Assim, exercer um processo de cura é mais do que delegar esta responsabilidade ao outro. É preciso estar ativo na busca pelo equilíbrio da saúde. Os profissionais da área são coadjuvantes no processo de cura de alguém, instrumentos de auxílio. O paz-ciente é o sujeito: o escritor, o diretor, o ator principal de sua própria história. Aquele que precisa encontrar em si mesmo a coragem de assumir um compromisso com sua mudança pessoal.

Diva Regina Matuck
acupunturista



Alunas do NCSC expõem trabalhos até dia 28 de novembro

Arte por toda a parte

Reinindo trabalhos de quatro oficinas do Núcleo de Convivência, a abertura da Mostra de Artes Visuais da ASSEMP foi um grande sucesso. Um coquetel, que contou com a presença do presidente Angelo Flores, membros da diretoria, funcionários, facilitadores e associados marcou a inauguração da mostra, que fica aberta ao público até o dia 28 de novembro. Prestigie!

Parabéns às facilitadoras Suely, Maria Luiza, Carmem e Nara pelo resultado do trabalho.



Visita

Suênya e Juliano, coordenadores do curso de Serviço Social da Faculdade Novos Horizontes, estiveram na ASSEMP recentemente. Segundo eles, a visita foi muito proveitosa e satisfatória, uma vez que foi evidenciado que o espaço da Associação é propício para o desenvolvimento de competências e habilidades ao futuro profissional. Afirmaram, também, que a ASSEMP conta com uma assistente social supervisora, comprometida e engajada com as demandas postas ao Serviço Social.





Classificados

VENDE-SE

Vendo apartamento no bairro Santa Mônica. 2 banhos, 2 quartos, sala, cozinha, área de serviço e 1 garagem, quitado. R\$ 200 mil. Tratar direto com o proprietário, aceita financiamento.

ELIANE FATIMA SANTOS
564-2541 / 8876-0343

TEMPORADA

Praia do Forte – Cabo Frio – Suite – TV. Alugo temporada – para 8 pessoas – 3 quadras da praia. Preços acessíveis.

MARIA EUNICE DANTAS
3498-0837 / 9177-6294

VENDO, ALUGO OU TROCO

Casa no condomínio solar em Igarapé a 60 km de BH, com 5 quartos, sala, copa, cozinha, área de lazer. Terreno com 1.280 m² e 180 m² construído.

JOANA RIBEIRO DE ASSIS
3481-7912 / 8886-6522

REFEIÇÕES

Congelados light e comum, papinhas para bebês e crianças maiores. Alimentos saudáveis e saborosos. Experimente!

ISABEL CRISTINA DE C. SILVA
3421-0312

FOTOGRAFIA E FILMAGEM

Casamentos, festas infantis, aniversários, 15 anos, bodas, eventos empresariais e musicais, confraternizações.

ROSANA PEREIRA
3283-2354

VENDE-SE

Excelentes chácaras. Uma na Estância da Serra medindo 2.506 m² e outra em Lagoa Santa medindo 1.027 m².

MARIA DA PIEDADE SOUZA
3213-4389

ALUGUEL DE MESAS

Aluguel de mesas, cadeiras em plástico. Buscamos no local sem taxa de entrega.

VALDETE FERNANDES
3463-6487 / 8843-7498

CORTINAS E PERSIANAS

Cortinas e persianas com variedade de tecidos de bom gosto e ótima qualidade. Preços especiais para associados. R. Bernardo Guimarães, 1875 - Lourdes.

LUIZ RAFAEL
3646-7868 / 9901-7868

CENTRO AUTOMOTIVO

Mecânica, lanternagem, pintura e instalação de som e acessórios. Aceita-se cartão de crédito.

MARION DO ROSÁRIO MOURA
3483-7326 / 9629-9404

VIAGEM

Réveillon Vila Velha - Hotel com café e almoço: R\$ 840. Férias janeiro Porto Seguro: de 17 a 23/01. Hotel no centro com café e jantar, traslado todos os dias: R\$ 750, 00. Ilhéus e Itacaré 07 a 14/01.

LUCI COSTA
9989-5253 / 9443-2422

EXCURSÕES

Excursões rodoviárias: novembro – Caldas Novas. Dezembro – Thermas de Ubatã, Beto Carrero com Florianópolis. Janeiro – Sul com Foz. Navio – Buenos Aires – Montevidéu

MARCIA ROSANA
9634-5577

EXCURSÃO

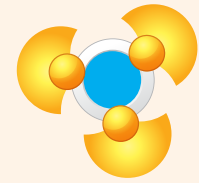
Excursão em janeiro 2014 p/ Poços de Caldas. Pensão completa e seresta no sábado. Março em Uberaba e Araxá: excursão espiritual reunião de psicografia com Carlos Baccelle

WANDA JAPOLINO AURICHIO
3466-2621 / 9617-1147

PSICOLOGIA E PSICANÁLISE

Atendimento clínico e escolar. Desconto de 50% para associados e familiares. Consultório no Santo Agostinho entre Avenidas Amazonas e Contorno.

NILZA OLIVEIRA
3291-5851 / 9641-5851



Social

1



Leonardo e Gustavo

1

Leonardo Silva Contigli e Gustavo Silva Contigli são netos da associada Zélia Maria Santos Silva

2

A sorridente Ana Vitória, neta da associada Maria Lucia Martins Castro, completou um ano no dia 3 de agosto.

3

Novembro é mês de festa para vários membros da equipe do NCSC: Amanda (dia 03), Roberto e Andréia (dia 26), e Wendell e Jaqueline (dia 20).

2



Ana Vitória

3



Nosso Adeus

Mariângela Freitas Fraga



Faleceu no dia 24 de outubro a associada Mariângela Freitas Fraga, 64 anos. A servidora, que era Auditora Fiscal na PBH, deixa os filhos Saulo e Linda e o neto Benjamim. Na certeza que a amante da natureza agora vive no paraíso, pedimos aos céus o conforto aos amigos e familiares que tanto amaram a nobre servidora.

Corália Bernardes do Vale



Há alguns anos quem frequentava a ASSEMP via pelos corredores o casal João do Vale e sua esposa Corália. O simpático casal tinha como marca a simpatia e um enorme amor pela Associação. Seu João, carinhosamente chamado assim pelos funcionários e diretoria, foi embora. Ficou um vazio na Associação e no coração da família, especialmente de Dona Corália. Agora, cansada desta distância, a aposentada resolveu se encontrar com seu amado no céu. Dona Corália faleceu no dia 12 de outubro. Ampliou-se o vazio no coração de todos da ASSEMP e de seus filhos, netos e bisnetos. Há, porém, um conforto, o reencontro do lindo casal. Amor eterno ao casal. Que este nobre sentimento seja um alento aos familiares e a todos que conviveram com Seu João e Dona Corália.



Adelaide da Silva Costa

Adelaide da Silva Costa, 71 anos, faleceu no dia 02 de novembro. Ela deixa esposo, filhos e netos. Conforto aos familiares e descanso eterno à nobre associada.



PASSATEMPO ASSEMPINHO

CAÇA-PALAVRAS

Encontre no diagrama as oficinas do NCSC que estão expondo seus trabalhos na ASSEMP neste mês de novembro:

RECICLARTE - DESENHO E PINTURA - CROCHÊ - BORDADO
- TRICÔ - PINTURA EM TECIDO



JOGO DAS DIFERENÇAS



TORTO

O objetivo é formar o maior número de palavras (com 4 letras ou mais) a partir do diagrama. Vale ligar letras adjacentes em qualquer sentido, mas não vale usar duas vezes a mesma letra.



ADIVINHE E GANHE

Responda corretamente as charadas e **GANHE BRINDES!**



- ? O que o ponteiro grande do relógio disse para o ponteiro pequeno?
- ? O que é que todo mundo tem, mas quando precisa vai ao mercado comprar?
- ? O que nasce com rugas e morre lisinho?
- ? Mantém sempre o mesmo tamanho, não importa o peso.
- ? O que é que nem todos têm, mas ninguém passa sem ele?
- ? O que é que sempre se quebra quando se fala?

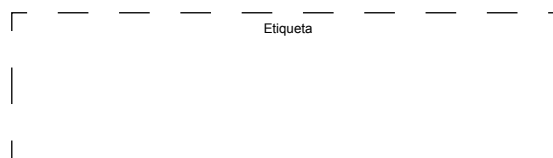
O brinde será válido para as primeiras 20 pessoas que enviarem as respostas por e-mail (noticiaurgente@asemp.org.br). O ganhador terá 30 dias para retirar o brinde na sede da Associação.

Associação dos Servidores Municipais da Prefeitura de Belo Horizonte
Rua da Bahia, 1033 – 4º andar / Centro – Belo Horizonte



Para uso dos Correios

- | | |
|---|---|
| <input type="checkbox"/> Mudou-se | <input type="checkbox"/> Não procurado |
| <input type="checkbox"/> Endereço insuficiente | <input type="checkbox"/> Ausente |
| <input type="checkbox"/> Não existe nº indicado | <input type="checkbox"/> Falecido |
| <input type="checkbox"/> Desconhecido | <input type="checkbox"/> Inf. escrita pelo porteiro/sindico |
| <input type="checkbox"/> Recusado | <input type="checkbox"/> CEP |



IMPRESSO FECHADO
Pode ser aberto pela ECT

